

T.C.  
ALTINDAĞ KAYMAKAMLIĞI  
ALTINDAĞ İLÇE MİLLİ EĞİTİM MÜDÜRLÜĞÜ  
ALTINDAĞ YILDIRIM BEYAZIT FEN LİSESİ



# **2024 - 2028**

# **STRATEJİK PLAN**

Ankara - 2024



**Gelecek için yetiştirilen vatan çocuklarına, hiçbir güçlük karşısında baş eğmeyerek tam sabır ve dayanıklılık ile çalışmalarını ve öğrenimdeki çocuklarımızın anne ve babalarına da yavrularının öğrenimlerini tamamlaması için her fedakârlığı göze almaktan çekinmemelerini tavsiye ederim. Büyük tehlikeler önünde, uyanan milletlerin kararlarında ne kadar ısrarlı olduklarını tarih doğrulamaktadır. Silahı ile olduğu gibi kafasıyla da mücadele mecburiyetinde olan milletimizin, birincisinde gösterdiği kudreti ikincisinde de göstereceğine asla şüphem yoktur.**

**Mustafa Kemal ATATÜRK**

\*



Stratejik planlama anlayışımız ile Altındağ Yıldırım Beyazıt Fen Lisesinin politika oluşturma kapasitesinin artırılması, bütçe hazırlama ve uygulama süreçlerinde mali disiplinin sağlanması, kaynakların stratejik önceliklere göre dağıtılması, bu kaynakların etkin kullanılıp kullanılmadığının izlenmesi ve bunun üzerine kurulu bir hesap verme sorumluluğunun geliştirilmesini hedeflemekteyiz.

Bilgi ve iletişim alanı başta olmak üzere teknolojiye hızlı gelişmeler ve küreselleşmenin ortaya çıkardığı yeni-hızlı-teknolojik bilgilerin nitelikli insan, nitelikli toplum; bilgi toplumu ve bilgi çağı kavramlarını ön plana çıkarmaktadır. Bu yeni duruma uyum sağlamak amacıyla Altındağ Yıldırım Beyazıt Fen Lisesi; eğitim-öğretim kalitesinin artırılması için tüm birimleriyle gayretli bir şekilde çalışmaktadır.

Eğitim ve öğretimin kalitesinin artırılması kapsamında öğrencilerin akademik başarılarının yanı sıra bedensel, zihinsel ve ruhsal gelişiminin desteklediği, bireylere ortak insani değerlerin ve değer farklılıklarının zenginlik olduğu bilinci kazandırılarak öğretmen ve öğrencilerimizin insani, milli, manevi, ahlaki, kültürel ve demokratik değerler eğitimi olarak yetiştiği, sınav odaklı yapının kademeli olarak ortadan kaldırıldığı, öğrencilerin ilgi ve yetenekleri doğrultusunda yönlendirildiği, geliştirilen Türkiye Yüzyılı Maarif Modeli programına uygun ölçme ve değerlendirme mekanizmalarının işlediği, sağlıklı ve güvenli eğitim ortamlarının sağlandığı bir yapı oluşturma kararlılığımızdayız.

Altındağ Yıldırım Beyazıt Fen Lisesi, MEB 2013/26 sayılı genelgede açıklanan hususları dikkate alarak 2024- 2028 yıllarını kapsayan yeni stratejik planı 2024 yılı Mayıs ayında hazırlamıştır. 12 Temmuz 2024 tarihinde Birim Müdürü olarak başladığım görevimde yeni planın uygulama aşamasında katkısı olacak tüm paydaşlara şimdiden teşekkür ederken; stratejik planın hazırlanmasında görev alan tüm arkadaşlara şükranlarımı arz ederim.

Mustafa DURAK  
Okul Müdürü

<b>İÇİNDEKİLER</b>		<b>Sayfa No</b>
OKUL MÜDÜRÜ SUNUŞU		i
İÇİNDEKİLER		ii
TABLolar LİSTESİ		iii
GRAFİKLER VE ŞEKİLLER LİSTESİ		iv
KISALTMALAR		v
<b>1.GİRİŞ VE STRATEJİK PLANIN HAZIRLIK SÜRECİ</b>		9
1.1 STRATEJİ GELİŞTİRME KURULU VE STRATEJİK PLAN EKİBİ		11
1.2.PLANLAMA SÜRECİ		13
<b>2. DURUM ANALİZİ</b>		16
2.1.KURUMSAL TARİHÇE		16
2.2.UYGULAMAKTA OLAN PLANIN DEĞERLENDİRİLMESİ		18
2.3.MEVZUAT ANALİZİ		19
2.4. ÜST POLİTİKA BELGELERİNİN ANALİZİ		19
2.5.FAALİYET ALANLARI İLE ÜRÜN VE HİZMETLERİN BELİRLENMESİ		26
2.6. PAYDAŞ ANALİZİ		28
2.7.KURULUŞ İÇİ ANALİZ		30
2.7.1. TEŞKİLAT YAPISI		30
2.7.2. İNSAN KAYNAKLARI		36
2.7.3.TEKNOLOJİK DÜZEY		37
2.7.4. MALİ KAYNAKLAR		38
2.7.5. İSTATİSTİKİ VERİLER		38
2.8. DIŞ ÇEVRE ANALİZİ ( Politik, Ekonomik, Sosyal, Teknolojik, Yasal ve Çevresel Çevre Analizi-PESTLE)		40
2.9. GÜÇLÜ VE ZAYIF YÖNLER İLE FIRSATLAR VE TEHDİTLER(GZFT) ANALİZİ		41
2.10. TESPİT VE İHTİYAÇLARIN BELİRLENMESİ		46
<b>3. GELECEĞE BAKIŞ</b>		49
3.1. MİSYON		49
3.2. VİZYON		49
3.3. HEDEF DEĞERLER		
<b>4.AMAÇ, HEDEF VE STRATEJİLERİN BELİRLENMESİ</b>		51
4.1.AMAÇLAR		51
4.2.HEDEFLER		51
4.3.PERFORMANS GÖSTERGELERİ		53
4.4.STRATEJİLERİN BELİRLENMESİ		58
4.5.MALİYETLENDİRME		61
<b>5. İZLEME VE DEĞERLENDİRME</b>		62
<b>6.TABLO/ŞEKİL/GRAFİKLER/EKLER</b>		69

TABLOLAR LİSTESİ		Sayfa No
Tablo 1-İçindekiler Tablosu		4
Tablo 2-Tablolar Listesi		6
Tablo 3-Grafik ve Şekiller		7
Tablo 4-Kısaltmalar		8
Tablo 5- Ogye/Kalite Kurulu Listesi		14
Tablo 6- Yasal Dayanaklar		21
Tablo 7- Mevzuat Analizi Kanun Tablosu		22
Tablo 8- Mevzuat Analizi Yönetmelik Tablosu		26
Tablo 9- Mevzuat Analizi Yönerge Tablosu		17
Tablo 10- Anket Sonuçları		28
Tablo 11- Paydaş Analiz Matrisi Tablosu		35
Tablo 12- Mevcut Yönetici Sayısı		36
Tablo 13- Mevcut Öğretmen Sayısı		36
Tablo 17- Öğretmenlerin Kurs ve Seminer Bilgiler		39
Tablo 18- Öğretmenlerin EKYS ve Toplantı Bilgileri		39
Tablo 15- Teknolojik Altyapı		37
Tablo 14- Fiziki Altyapı		29
Tablo 20- OAB Tablosu		30
Tablo 16-Okul Gider Tablosu		38
Tablo 22-Okulun Genel Durumu Tablosu		31
Tablo 6- Üst Politika Belgeleri Tablosu		19
Tablo 19- GZFT (2023) Tablosu		45
Tablo 20- Gelişim ve Sorun Alanları Tablosu		46
Tablo 21- Temel Değerler Tablosu		50
Tablo 22- Tahmini Maliyet Dağılımı Tablosu		61
Tablo 23- İzleme Değerlendirme Takvimi Tablosu		67



GRAFİKLER VE ŐEKİLLER LİSTESİ		Sayfa No
Őekil 1:YBAL Stratejik Planlama Modeli	13	
Őekil 2: Stratejik Plan OluŐum Őeması	15	
Őekil 3- TeŐkilat Őeması	31	
Őekil 4- İzleme deęerlendirme dōngüsü	68	

## KISALTMALAR

<b>GZFT</b>	<b>Güçlü-Zayıf-Fırsat-Tehdit</b>
<b>SWOT</b>	<b>Strengths, Weaknesses, Opportunities, Threats</b>
<b>KHK</b>	<b>Kanun Hükmünde Kararname</b>
<b>MEB</b>	<b>Milli Eğitim Bakanlığı</b>
<b>TKY</b>	<b>Toplam Kalite Yönetimi</b>
<b>DYS</b>	<b>Doküman Yönetim Sistemi</b>



# GİRİŞ

Bulunduğu yerden memnun olmayan, varlığını devam ettirmek isteyen ve kendisi için daha iyisini arzulayan her örgütün bu hedefine ulaşması için yapması gereken ilk şeyin iyi bir planlama olduğu çok açıktır.

Günümüzde örgütleri bu hedeflerine ulaştıracak birçok yöntemler mevcuttur. Ancak örgütler hangi yöntemi benimserse benimsesin öncelikle kendi kültürel ve fiziksel altyapısını bilmek, hedeflerine ulaşmak için etrafında bulunan fırsat ve tehditleri iyi tanımak zorundadırlar.

Ülkemizde sınav odaklı bir eğitim anlayışının ön plana çıktığı günümüzde, maalesef kurumlarımız çoğu zaman bu sınavlardaki başarıları ile değerlendirilmekte, bu nedenle de okullarımız kendilerini sorgulayan her birime daha kolay hesap verebilmek için bu yöne ağırlık vermek zorunda kalmaktadırlar.

Hâlbuki sunuş bölümünde de vurgulandığı üzere dünyamızda meydana gelen çok hızlı değişim ve gelişme okulları direkt olarak etkilemekte ve bu kurumlardan çağın ihtiyaçlarını karşılayabilen nitelikli bireyler yetiştirmesini beklemektedir. Yani okullarımız hem akademik, hem kültürel, hem sanatsal, hem de sportif alanlarda çağın ihtiyaçlarını karşılayabilen, kendini yenileyip, geliştiren ve aynı zamanda da sağlıklı ve mutlu bireyler yetiştirmek durumundadır. Peki, ama bu özelliklere sahip bireyleri nasıl yetiştireceğiz? Eğitim kurumlarımız ve personelimiz buna uygun yeterlikte midir? Okullarımız ve çevresi bu gelişimi nasıl desteklemelidir? Okulların insan ve madde kaynakları nasıl yönetilmelidir? İşte tüm bu sorular okullarımızı geleceğe güvenle bakmak, hesap verebilirlik seviyesini yükseltmek ve en önemlisi bir entropi yaşamamak için iyi bir plan yapmaya mecbur etmektedir.

Okullarımızda görev yapan personelin bir bölümü bu sorunlardan rahatsız olurken bir bölümü sorunun farkında bile olmamakta ya da bu sorunların çözümünü üst makamlardan beklemektedir. Okulun yeterince gelişemediğini, kararlara katılımın az olduğunu, uygulamaların çoğunlukla paydaşları tatmin etmediğini düşünen ve bundan rahatsız olan bölüm ise çözüm arayışlarına düşmekte ve bu yönde ciddi bir istek ortaya koymaktadırlar. Bu güçlü istek onları her yeni gün başka arayışlara, uygulamalara ve süreçlere zorlamaktadır.

Bu kapsamda; sürekli gelişim sağlayacak, paydaşların tamamının katılımı ile belirlenecek ve sonuçlardan herkesin mutlu olacağı bir yöntem arayışı ön plana çıkmaktadır. Bizler de ANKARA/Altındağ- Yıldırım Beyazıt Fen Lisesi personelleri olarak hem kendi içimizde daha katılımcı ve paylaşımcı bir yönetim oluşturmayı hedefledik. Ayrıca hem öğrencilerin ve velilerinin beklentilerine uygun bir okul ortamı sağlamak hem de yarının neslini yetiştirmek için neler yapmalıyız, nasıl yapmalıyız gibi konularda kafa yorduk ve bir plan hazırlama işine giriştik. Öncelikle okulun iç paydaşlarının memnuniyet düzeylerini tespit ettik. Ardından bu tespitler ışığında güçlü ve zayıf yönlerimizi belirledik. Bakanlığımızın başlattığı; paylaşımcı bir yönetim anlayışı ve işbirliğine dayalı bir çalışma sistemini amaçlayan Toplam Kalite Yönetimi (TKY) uygulamaları ve örnekleri yeniden

incelendi ve TKY'nin arzu edilen hedeflere ulaşmakta iyi bir araç olabileceği kanaati güçlendi. Bu kanaat değişime karşı oluşabilecek dirençten ötürü öncelikle dar çerçevede paylaşıldı, tartışıldı ve bu dar çerçeve ile uygulama stratejileri konuşuldu. Belirlenen yöntem 20022–2023 yılının ikinci döneminde uygulamaya alındı ve memnuniyet anketleri ardından da durum analizi (SWOT) yapılarak okulumuzun TKY yolculuğu ile stratejik planlama süreci başlatıldı.

Varmak istediğimiz hedeflere bizi taşıyacağına inandığımız bu stratejik planın okulumuza ve okulun tüm paydaşlarına faydalı olması dileklerimizle!

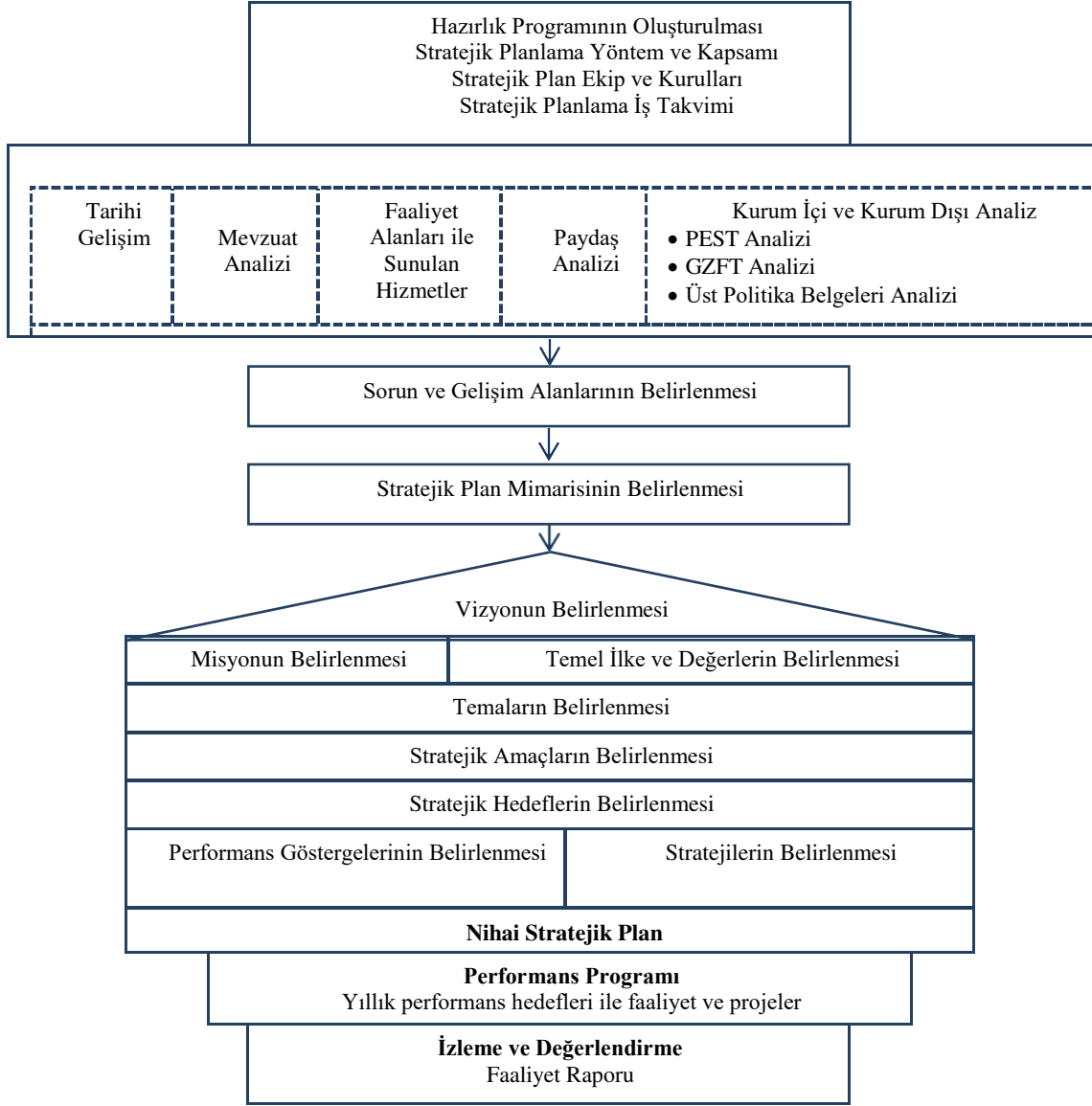
Saygılar sunarız.

**Altındağ Yıldırım Beyazıt Fen Lisesi  
Stratejik Planlama Ekibi**

## 1. STRATEJİK PLANIN HAZIRLIK SÜRECİ

Dünyadaki kalite yönetimi ve performans yönetimi konusundaki gelişmeler sonucu 1927 yılından beri yürürlükte olan 1050 sayılı Muhasebe-i Umumiye Kanunu 10 Aralık 2003’de çıkarılan 5018 sayılı Kamu Mali Yönetimi ve Kontrol Kanunu’yla değiştirilmiştir. Yeni kanun 2006 yılı bütçesinden başlayarak uygulanmaya başlanmıştır. Bu kanun, kamu idarelerinin kalkınma planları, programlar ve benimsedikleri temel ilkeler çerçevesinde geleceğe ilişkin misyon ve vizyonlarını oluşturarak stratejik amaçlar ve ölçülebilir hedefler saptamalarını, performanslarını önceden belirlenmiş göstergeler doğrultusunda ölçmelerini ve bu sürecin izleme ve değerlendirmesini yapmak amacıyla katılımcı yöntemlerle stratejik plan hazırlamalarını; kurum bütçelerini de hazırladıkları bu stratejik plana göre yapmalarını öngörmektedir.

5018 sayılı Kanun’da öngörülen ve stratejik plan hazırlamakla yükümlü kamu idarelerinin ve stratejik planlama sürecine ilişkin takvimin tespiti ile stratejik planların, kalkınma programları ve programlarla ilişkilendirilmesine yönelik usul ve esasların belirlenmesi amacıyla hazırlanan “Kamu İdarelerinde Stratejik Planlamaya İlişkin Usul ve Esaslar Hakkında Yönetmelik ”in (26.05.2006 tarihli ve 26179 sayılı Resmî Gazete) yayımlanmasını müteakiben Milli Eğitim Bakanlığı Strateji Geliştirme Başkanlığının 2013/26 nolu Genelgesi ile ikinci dönem stratejik planlama süreci oluşturulmuştur. .Okulumuzda üçüncü stratejik planlama çalışmaları Ankara Milli Eğitim Müdürlüğü tarafından tüm ilçe milli eğitim müdürlükleri ile okul/kurumlara 04.03.2010 tarihli ve 2849925 sayılı yazısının duyurulmasıyla başlatılmıştır.



Şekil 1: Altındağ Yıldırım Beyazıt Fen Lisesi Stratejik Planlama Modeli

Ar-Ge birimlerinde görevli öğretmenlerden değişik zamanlarda farklı branşlardaki öğretmenlerimiz eğitimler almışlardır. İç ve dış paydaşların katkılarının alınması amacıyla paydaş anketi uygulanmış ve iç ve dış paydaşlardan alınan görüşler değerlendirilmiştir. Stratejik plan hazırlık sürecinde geniş katılımlı çalışmalar düzenlenmiş, bu çalışmalarda GZFT analizi başta olmak üzere misyon, vizyon, temel değerler, amaçlar ve hedeflerin belirlenmesine yönelik grup çalışmaları yapılmıştır.

Stratejik Planlamaya İlişkin Usul ve Esaslar Hakkında Yönetmelik gereği hazırlanan 2013/26 Sayılı Genelge ile 2024-2028 stratejik plan çalışmaları başlatılmıştır. Genelge ekinde yer alan hazırlık programında Okulumuzda stratejik planlama sürecinde yapılması gerekenler, kurulan ekip ve kurullar ile

sürece ilişkin iş takvimi belirlenmiştir. Öz değerlendirme anketleri, Misyon, Vizyon, Temel değerleri belirleme Formları okulumuz çalışanlarına ve diğer paydaşlarımıza verilerek değerlendirmeleri alınmıştır.

Paydaş analizi yapılarak iç ve dış paydaşlarımız değerlendirilmiş, paydaşlar belirlenerek paydaş etki matrisi ile önceliklendirme yapılmıştır. Paydaş beklentileri, uyguladığımız anket, grup çalışmaları sonuçlarına göre analiz edilerek kurumdan beklentiler tespit edilmiştir. Kurum çalışanlarının ve okul/kurum yöneticilerinin görüşleri alınarak GZFT analizi yapılmış, çıkan sonuçlar önem derecesine göre önceliklendirilmiştir. Kurum liderlerinin katıldığı toplantılarda kurumun varoluş nedeni de göz önünde bulundurularak görüşleri alınmış Vizyon, Misyon İlke ve Değerler güncellenmiştir.

Durum analizi sonuçlarına göre vizyon, misyon ve değerler oluşturulduktan sonra, belirlenen temalar doğrultusunda amaç ve hedefler belirlenmiştir.

2024-2028 yıllarını kapsayan okulumuzun Stratejik Planı bu doğrultuda oluşmaktadır. 19/04/2023 tarihinde yapılan **OGYE/KALİTE KURULU** toplantısında alınan kararlar doğrultusunda stratejik plana nihai hali verilmiştir.

## 1.2. Planlama Süreci:

### PLANIN AMACI

Bu stratejik plan dokümanı, okulumuzun güçlü ve zayıf yönleri ile dış çevredeki fırsat ve tehditler göz önünde bulundurularak, eğitim alanında ortaya konan kalite standartlarına ulaşmak üzere yeni stratejiler geliştirmeyi ve bu stratejileri temel alan etkinlik ve hedeflerin belirlenmesini amaçlamaktadır.

### PLANIN KAPSAMI

Bu stratejik plan dokümanı Yıldırım Beyazıt Fen Lisesi'nin 2024-2028 yıllarına dönük stratejik amaçlarını, hedeflerini ve performans göstergelerini kapsamaktadır.

## 1) STRATEJİK PLANLAMA ÜST KURULU

Sıra No	Adı ve Soyadı	Görevi
1	Mustafa DURAK	Okul Müdürü
2	Kağan ATABAY	Müdür yardımcısı
3	İlknur SIRMAN	Rehber Öğretmen
4	Serpil TATAR	Felsefe Öğretmeni
5	Hülya ORAK	Okul Aile Birliği Başkan

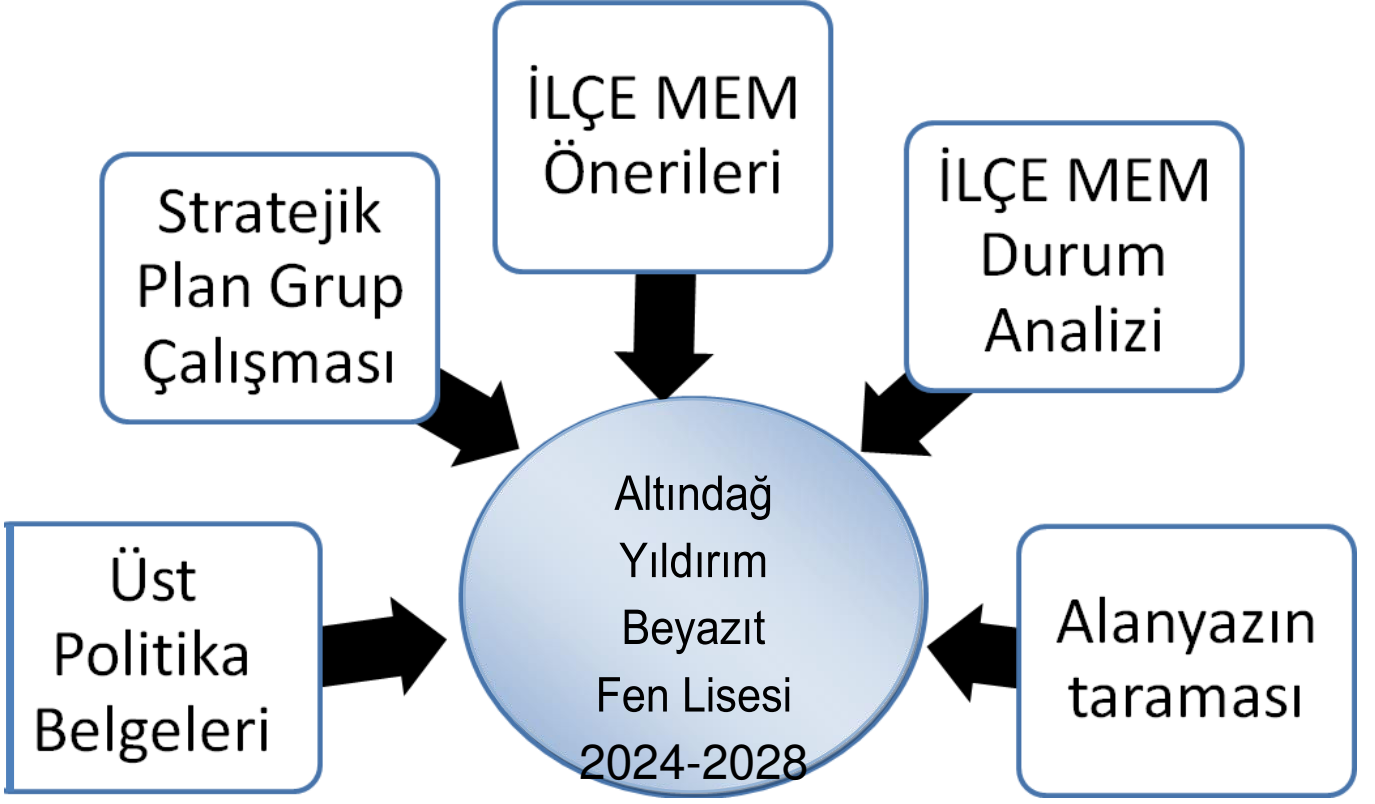
## 2)STRATEJİK PLANLAMA HAZIRLAMA EKİBİ

Sıra No	Adı ve Soyadı	Görevi
1	Kağan ATABAY	Müdür yardımcısı
2	Tahir ŞENTÜRK	Fizik Öğretmeni
3	Orhan TOKUL	Din kül. Ve Ahlak Bilgisi Öğretmeni
4	Birol SANCI	İngilizce Öğretmeni
5	Ayten DEVECİOĞLU	Matematik Öğretmeni
6	Serhat YAZAR	Matematik Öğretmeni
7	Mutullah SUNGUR	Tarih Öğretmeni

Tablo 5: EKYS Kurulu Listesi

OKUL STRATEJİ EKİPLERİ		
EKİP ADI	GÖREVLİ ÖGRT.	SORUMLU MDR. YRD.
<b>SOSYAL VE KÜLTÜREL FAALİYETLER EKİBİ</b>	Orhan ÇAKAR, Serap Mutlu DAL, Azamet YILDIRIM, Mustafa GÜNAL, Serpil GÜNDOĞMUŞ, İsmail TEKİK	Kağan ATABAY
<b>TÜBİTAK YARIŞMALARI VE PROJELER EKİBİ</b>	Ali ERGİN, Aynil KUYUCU, Ersoy YILDIZ, Gizem ÜNELÖZ, H.Burak ÖCAL, Orhan TOKUL,	Kağan ATABAY
<b>SPORTİF FAALİYETLER VE YARIŞMALAR EKİBİ</b>	Nazmi ÖZMEN, Şennur ARACI, Ömer ÇİÇEK, Mustafa UÇAR, Cansel EVİN	Kağan ATABAY
<b>BELİRLİ GÜN VE HAFTALARI PLANLAMA EKİBİ</b>	Aslıhan HAZER, Derya TOPSOY AKCA, Erol ZEYREK, Halil ÇOŞKUN, Aslı Ceren ZÜNGÜN	Kağan ATABAY

## STRATEJİK PLAN OLUŞUM ŞEMASI



Şekil 2: Stratejik Plan Oluşum Şeması

## 2.DURUM ANALİZİ

### 2.1.KURUMSAL TARİHÇE:

Ankara Altındağ Yıldırım Beyazıt Anadolu Lisesi olarak okulumuz 1989 yılında eğitim öğretime başlamış ve kurucu müdürü Osman CEHRİ' dir. 17.09.2021 tarihli ve 32178165 sayılı yazı ile okulumuz Fen Lisesi olarak eğitim öğretime devam etmektedir. Okulumuzun şu anki müdürü Ali ÖZAY 2016 yılında göreve başlamış ve halen daha da görevine devam etmektedir. Okulumuz 20 dersliklidir. Altındağ /Örnek mah. Babür caddesi üzerinde 15 dönüm üzerine kurulmuş olup; geniş bir bahçeye sahiptir. Okulumuzun bir Fen Bilgisi Laboratuvarı vardır. Ayrıca etkin olarak kullanılan müzik odası, bilgisayar yazılım sınıfı, spor salonu, kütüphane, kantin ve mevcuttur. Okulumuzda internet bağlantısı kullanılmaktadır.

Okulumuzda “Yabancı Dil” ağırlıklı öğretim yapılmaktadır. Sınıflar 25-30 kişiliktir. Ana cadde üzerinde yer alan okulun çevresinde birçok başka okul ve iş yeri vardır.

Okulumuz öğretmenleri arasında mesleki ve kişisel bir dayanışma hemen göze çarpmaktadır. Öğretmenlerin eğitim öğretim faaliyetleri başarılı bir şekilde devam etmektedir. Okulda tiyatro günleri emekli olanlara plaket verme, başarısından dolayı öğretmenlere plaket ve ödül verme törenleri düzenlenmektedir. Rehberlik servisi bir rehber öğretmen ile aktif olarak çalışmaktadır. Rehberlik servisi tarafından bireysel ve grup görüşmeleri yapılmakta öğrenci dosyaları düzenli bir şekilde takip edilmektedir. Okulumuzda bir üst eğitim kurumuna öğrencilerin yerleşme sayıları ve tüm mezunların takibi gibi istatistikler %95 oranında tutulabilmektedir. Okulumuzun çevresinde alışveriş merkezleri, apartmanlar, çocuk parkı, iş yerleri gibi sosyal mekânlar vardır. Okul çevresinde gecekondulaşma fazladır. Okulun Sosyo-Ekonomik profili -Orta ve üst grupta- sayılabilir. Veli profilimiz memur, bürokrat, serbest meslek sahiplerinden oluşmaktadır. Öğrencilerin giyim ve kırtasiye gibi bir sorunları yoktur. Velilerin veli toplantılarına katılma oranı %70 civarındadır.

Okulda düzenlenen sosyal ve kültürel faaliyetlerin öğrencinin okul yaşantısına ve sosyal hayatına olumlu katkısını bilen okulumuz, öğrencilere yönelik etkinliklere önem vermektedir.

Okulumuzun “Sosyal” , “Kültürel” , “Eğitsel” “Sportif Faaliyetler” ve “Uzmanlık Alanında” çeşitli dallar da Türkiye birincilikleri gibi üstün başarıları vardır. 2023 ilçe erkekler masa tenisinde takım olarak üçüncülük, ilçe kız masa tenisi takımı ilçe ikinciliği, ilçe penaltı yarışmalarında üçüncülük, halterde 96 kiloda Ankara şampiyonluğu, Türkiye üçüncülüğü, karate de 68 kiloda Ankara üçüncülüğü,



bölge üçüncülüğü, Türkiye dördüncülüğü, karatede kızlarda Ankara üçüncülüğü vardır. Edebiyat dalında kitap inceleme yarışmaları yapılmıştır. Sınıflar arası bilgi yarışmaları düzenlenmiştir. Yine sınıflar arası münazara yarışmaları düzenlenmiştir. Bunun yanı sıra özel olarak düzenlenen çeşitli kurum ve kuruluşların etkinlik ve yarışmalarında okulumuz öğrencilerimiz tarafından temsil edilmiştir. Okulumuzda hafta içi öğrencilerimize yönelik yetiştirme kursları açılmaktadır.

Öğrencilerimiz kendilerini doğru ifade edebilmek becerisine sahiptirler. Bunun okula yansımaları olarak da disiplin olayları yok denecek kadar azdır. Öğrenci devamsızlık oranımız çok düşüktür. Bunun sebepleri günlük olarak İnternet üzerinden takibinin yapılması ve ailelere bilgi verilmesidir. Ayrıca belirli bir hedef ve bilince sahip öğrenciler gerekmedikçe devamsızlık yapmamaktadırlar.

Mesai saatleri içerisinde okulumuzda bir güvenlik görevlisi ve okul polisi bulunmakta ve okula giriş-çıkışlar büyük bir ölçüde kontrol edilmektedir.

## **Yıldırım Beyazıt Anadolu Lisesi Görev Yapan Okul Müdürleri:**

1. Osman CEHRİ: Kurucu müdürdür. 1989 yılından 2000 yılına kadar görev yapmıştır.
2. Mehmet ÖZTÜRK: 2000 yılında göreve başlamıştır ve 2010 yılı Temmuz ayında Gazi Anadolu Lisesine nakil olmuştur.
3. Rızaşah ERTEM 16.09.2010 yılında göreve başlamış ve Kasım 2012 tarihinde emekliye ayrılmıştır.
4. Mazharettin FİDAN: 2013 yılında göreve başlamış ve 2015 yılında emekli olmuştur.
5. Ali ÖZAY: 02.05.2016 yılında göreve başlamış ve 2024 yılında tayin olmuştur.
6. Mustafa DURAK : 12.07.2024 yılında göreve başlamış ve halen daha görevdedir.

## **Konumu:**

Okulumuz yerleşkesi Altındağ ilçesine bağlı Örnek Mahallesi Babür Cad. No:15 numarada bulunmaktadır. Samsun devlet karayolu, Türk Telekom Genel Müdürlüğü, Dışkapı Araştırma Hastanesi, Dr.Sami Ulus Çocuk Hastanesi, Altındağ tiyatrosu ve okullar bölgesinde bulunmaktadır. Okulumuzun yeri şehir ve ilçe merkezine çok yakın olup, Kızılay ve Ulus semtlerinden devamlı ulaşım olanağı mevcuttur.

## **Fiziki Durumu:**

20 derslikli tip projeye göre yapılmıştır. 20 adet derslik, fen laboratuvarı çok amaçlı salon, kütüphane, öğretmenler odası, rehberlik odası, müdür, müdür başyardımcısı ve müdür yardımcısı odaları mevcuttur. Isınma şekli doğalgazdır. Okulumuzun spor yapmaya olanaklı çok geniş bir bahçesi ve spor salonu bulunmaktadır. Spor salonu şuan güçlendirme ve yenileme sebebiyle inşaat halinde olup kısa bir

sürede kullanıma hazır hale gelecektir. 2013 Yılında İl Özel idaresi tarafından okulumuza bir halı saha yapılmış ve öğrencilerimizin hizmetine sunulmuştur. Bahçede basketbol potaları dinlenmek için banklar mevcuttur. 2016-2018 yılları arasında istinat duvarının tamamı yapıldı.(800m).Su tesisatı, kazan dairesi, kalorifer sistemi tamamen yenilendi. Koridorlar granit yapıldı. Eksik olan yangın merdiveni yaptırıldı. Okul asansörü çalışır hale getirildi, engelli tuvaleti yaptırıldı. Öğretmen ve idareci odaları yenilendi. Giriş tabelası ve otomatik bahçe kapısı yaptırılmış olup okulun bahçesi asfaltlandı ve otopark yaptırıldı. Mevcut olan okul içi aydınlatmalar led lambalar ile değiştirildi. Okul kütüphanesinin mobilyaları ve kitaplar yenilendi.

### **Öğrenci Durumu:**

Okulumuz normal öğretim yaparak yaklaşık 485 öğrenciye hizmet vermektedir. 2022-2023 eğitim-öğretim yılında Türkiye genelinde LGS sonucu ile en düşük %6 lık dilimle öğrenci okulumuza yerleşmiştir.

Okulumuzdan her yıl yaklaşık 120 öğrenci mezun olmakta bunların % 80 i dört yıllık lisans programlarına yerleşmektedir. Puanı yüksek olmasına rağmen tercihte bulunmayan öğrenciler baz alındığında başarı %90 ı bulunmaktadır.

Elde ettiği bu başarı ile ilçede ilk ve il merkezinde ise ilk onda bulunan ve haklı bir gurura sahip olan okulumuz aynı zamanda sanatsal ve sportif alanlardaki başarıları ile de tanınmaktadır.

### **Öğretmen Durumu:**

Alanında deneyimli öğretmen kadrosu ile okulumuz çevrede önde gelen otorite eğitim kurumlarından biri durumundadır.

Okulumuzda görev yapan tecrübeli öğretmenlerimiz mesleğe başladıkları ilk günün heyecanını taşıyarak genç arkadaşlarına örnek olmakta, yaptıkları özverili çalışmalar ile kendilerini marka insanlar konumuna taşımaktadırlar.

Okuldaki öğrencilerin her birini kendi çocukları olarak kabul etmekte ve buna göre çalışmaktadırlar. Okulumuzdan mezun olup, yine okulumuzda görev yapan öğretmenlerimiz, ülkenin çok değişik yerlerinde ve çok önemli konumda bulunan mezunlarımız vardır.

## **2.2.UYGULAMAKTA OLAN PLANIN DEĞERLENDİRİLMESİ:**

5018 sayılı Kamu Mali Yönetimi ve Kontrol Kanunu ile eğitim sistemini planlamadan ülkenin kalkınmasını sağlamak mümkün olmayacağından Milli Eğitim Bakanlığı 2009 yılında tüm okul ve kurumlarda stratejik plan hazırlanması ve uygulanması sürecini başlatmış olup,2010-2014 tarihli ilk stratejik planı hazırlanmıştır.

Stratejik planlama sürecinde gerçekleştirilen çalışmalar sayesinde okulumuz personelinin görev

ve sorumlulukları konusunda farkındalığı artmıştır. Aynı zamanda uzun dönemli planlama anlayışının benimsenmesi ile kurumsallığın ve sürdürülebilir yönetim anlayışının gelişmesine katkı sağlamıştır. Bu amaçlara yönelik belirlenen hedefler dünyamızı ve ülkemizi etkileyen iki yıl süren covit salgılı sebebiyle eğitimin uzaktan yapılması nedeniyle istenilen seviyede gerçekleşmemiştir. Eğitimin tekrardan yüz yüze yapılmaya başlamasıyla birlikte stratejik çalışmalar kaldığı yerden devam etmiştir. 2022 yılında okulumuzun Fen lisesine dönüşmesi, sınavla öğrenci alan bir kurum olmasıyla birlikte amaç ve hedeflerimiz tekrardan değişmiş bulunmakla birlikte bünyesinde hem Anadolu lisesi hem de Fen lisesi barındırmasıyla uygulamada aksaklıklara sebebiyet verse de istenilen hedeflere % 70 civarında ulaşılmıştır.

### 2.3. MEVZUAT ANALİZİ

Bu bölümde okulumuza yüklenen görev ve sorumluluklar ile okulumuzun faaliyet alanlarını düzenleyen mevzuat incelenerek, yasal yükümlülükler ve mevzuat analizi listesi oluşturulmuştur. Yasal yükümlülükler ve mevzuat analizi sonuçları okulumuzun faaliyet alanlarının belirlenmesine ve misyonumuzun oluşturulmasına katkı sağlamıştır.

### 2.4.ÜST POLİTİKA BELGELERİ

Başta 10. Kalkınma Planı olmak üzere üst politika belgelerindeki eğitim hedefleri, MEB, Ankara İl Milli Eğitim Müdürlüğü, ALTINDAĞ İlçe Milli Eğitim Müdürlüğü 2024-2028 Stratejik Planlarındaki stratejik amaç ve hedefler birbiri ile karşılaştırılarak uyumlu hale getirilmiştir. Yıldırım Beyazıt Fen Lisesi stratejik plan hedefleri, üst politika belgelerindeki hedeflerin gerçekleştirilmesine katkıda bulunacak şekilde oluşturulmuştur.

MEB 2024-2028 Stratejik Planı
Ankara İl Milli Eğitim Müdürlüğü 2024-2028 Stratejik Planı
ALTINDAĞ İlçe Milli Eğitim Müdürlüğü 2024-2028 stratejik plan
19. Milli Eğitim Şurası Kararları
ALTINDAĞ Belediyesi Stratejik Planı
Milli Eğitim Kalite Çerçevesi

Tablo 6- Üst politika belgeleri tablosu

Kaynakça: ALTINDAĞ YILDIRIM BEYAZIT FEN LİSESİ

<b>MEVZUAT ANALİZİ</b>	
<b>Sıra No</b>	<b>Mevzuatın Adı</b>
<b>1</b>	<b>Atama</b>
	MEB Norm Kadro Yönetmeliği
	MEB Eğitim Kurumları Yöneticilerinin Atama
	MEB Öğretmenlerinin Atama ve Yer Değiştirme Yönetmeliği
<b>2</b>	<b>Ödül, Sicil ve Disiplin</b>
	657 Sayılı Devlet Memurları Kanunu
	1702 İlk ve Orta Tedrisat Muallimlerinin Terfi ve Tecziyeleri Hak. Kanun
	Milli Eğitim Bakanlığı Disiplin Amirleri Yönetmeliği
	Devlet Memurları Sicil Yönetmeliği
	MEB Sicil Amirleri Yönetmeliği
	MEB Personeline Takdir ve Teşekkür Belgesi Verilmesine İlişkin Yönerge
	MEB Personelinin Aylıkla Ödüllendirilmesine İlişkin Yönerge
<b>3</b>	<b>Okul Yönetimi</b>
	1793 Sayılı Milli Eğitim Temel Kanunu
	Ortaöğretim Kurumları Yönetmeliği
	Okul-Aile Birliği Yönetmeliği
	MEB Eğitim Bölgeleri ve Eğitim Kurulları Yönergesi
	MEB Yönetici ve Öğretmenlerinin Ders ve Ek Ders Saatlerine İlişkin Karar
	Taşınır Mal Yönetmeliği
<b>4</b>	<b>Eğitim ve Öğretim</b>
	MEB Ortaöğretim Kurumları Yönetmeliği
	MEB Eğitim Öğretim Çalışmalarının Planlı Yürütülmesine İlişkin Yönerge
	MEB Öğrencileri Yetiştirme Kursları Yönergesi
	Milli Eğitim Bakanlığı Ders Kitapları ve Eğitim Araçları Yönetmeliği
	Öğrencilerin Ders Dışı Eğitim ve Öğretim Faaliyetleri Hakkında Yönetmelik
<b>5</b>	<b>Personel İşleri</b>
	MEB Personeli İzin Yönergesi
	Devlet Memurları Tedavi ve Cenaze Giderleri Yönetmeliği
	Kamu Kurum ve Kuruluşlarında Çalışan Personelin Kılık Kıyafet
	Memurların Hastalık Raporlarını Verecek Hekim ve Sağlık Kurulları
	Devlet memurlarının Tedavi Yardımı ve Cenaze Giderleri Yönetmeliği

	MEB Personeli Görevde Yükselme ve Unvan Değişikliği Yönetmeliği
	Öğretmenlik Kariyer Basamaklarının da Yükselme Yönetmeliği
<b>6</b>	<b>Mühür, Yazışma, Arşiv</b>
	Resmi Mühür Yönetmeliği
	Resmi Yazışmalarda Uygulanacak Usul ve Esaslar Hakkında Yönetmelik
	MEB Evrak Yönergesi
	MEB Arşiv Hizmetleri Yönetmeliği
<b>7</b>	<b>Rehberlik ve Sosyal Etkinlikler</b>
	Rehberlik ve Psikolojik Danışma Hizmetleri Yönetmeliği
	MEB İlköğretim ve Ortaöğretim Sosyal Etkinlikler Yönetmeliği
	MEB Bayrak Törenleri Yönergesi
	Okul Spor Kulüpleri Yönetmeliği
	MEB Okul Kütüphaneleri Standart Yönetmeliği
	MEB Okul Kütüphaneleri Yönetmeliği
<b>8</b>	<b>Öğrenci İşleri</b>
	MEB Ortaöğretim Kurumları Yönetmeliği (Ödül - Disiplin ve Sınıf Geçme İşlemleri) Yönetmeliği
	MEB Demokrasi Eğitimi ve Okul Meclisleri Yönergesi
	Okul Servis Araçları Hizmet Yönetmeliği
<b>9</b>	<b>İsim ve Tanıtım</b>
	Milli Eğitim Bakanlığı Kurum Tanıtım Yönetmeliği
	MEB na Bağlı Kurumlara Ait Açma, Kapatma ve Ad Verme Yönetmeliği
<b>10</b>	<b>Sivil Savunma</b>
	Daire ve Müesseseler İçin Sivil Savunma İşleri Kılavuzu
	Sabotajlara Karşı Koruma Yönetmeliği
	Binaların Yangından Korunması Hakkında Yönetmelik
	24 Saat Çalışma Planı

Tablo 6:Yasal Dayanaklar

## FAALİYET ALANLARI VE HİZMETLER

### FAALİYET ALANLARI VE HİZMETLER

#### *EĞİTİM ÖĞRETİM*

- 1) Okulda eğitimin düzenli olarak işleyişini sağlama
- 2) Ders dışı eğitim çalışmalarının işleyişini sağlama
- 3) İl MEM koordinesinde yürütülen farklı konulardaki eğitim programlarının uygulanmasını sağlamak
- 4) Öğrencilerin kişisel ve sosyal açıdan değerler açısından donanması için değerler eğitimi almalarını sağlamak
- 5) Ders programı ile zaman çizelgesini hazırlamak
- 6) Öğrencilerin zararlı alışkanlıklardan uzak ve güven içinde eğitim almalarını sağlamak
- 7) Engelli öğrencilerle ilgili tedbirler almak
- 8) Program geliştirme çalışmalarına katkıda bulunma
- 9) Öğrenci başarısını geliştirmek için çalışmalar yapmak
- 10) Öğretim programları, yöntem ve teknikler, ölçme ve değerlendirme çalışmalarında öğretmen, öğrenci ve velileri bilgilendirmek
- 11) Öğrenci Kayıt alanlarının ve eğitim bölgelerinin İl MEM, Belediye ve Muhtarlıklar Aracılığı İle Oluşturmak
- 12) Öğrencilerin kayıt, nakil ve mezuniyet işlemlerini yürütmek
- 13) Okul Demokrasi Meclisleri Projesini Uygulamak
- 14) Öğrenci Sağlık Taramaları İle Aşı Uygulamalarını Toplum Sağlığı Merkezi ve Aile Hekimliği Vasıtasıyla Yapılmasını Sağlamak
- 15) Disiplin İşlemlerini Yürütmek
- 16) Bursluluk, Denklik ve Başka Ülke Vatandaşı Olup, Beldemizde Okul Kayıt Alanı İçerisinde İkamet Eden Vatandaşların Çocuklarının Kayıt İşlemleri İle İlgili İşleri Yürütmek
- 17) Okuldaki rehberlik hizmetlerini planlamak
- 18) Rehberlik hizmetlerinin yürütülmesi ile ilgili gerekli kurul ve komisyonları kurmak ve çalıştırmak
- 19) Üniversiteler ile ilgili iş birliği yapmak
- 20) Şiddet eylem planını hazırlama ve uygulamak

#### Bilimsel, kültürel, sanatsal ve sportif faaliyetler

- 1) Bilimsel, sosyal ve kültürel çalışmaları yürütmek
- 2) Belirli gün ve haftalarla ilgili etkinlikleri yürütmek
- 3) İnceleme, tanıma ve araştırma amaçlı gezilerin düzenlenmesini sağlamak
- 4) Öğrencilerin değerler eğitimlerini almalarını sağlamak
- 5) Okulda okuma alışkanlığının artırıcı çalışmalar yapmak.

- 6) Atatürk Sevgisi, Milli Tarih, Kùltür ve Dil Bilincinin Yerleşmesini Sağlayıcı Çalışmalar Yapmak
- 7) Sergi, Panel, Konferans, Seminer gibi etkinlikler düzenlemek
- 8) Çeşitli spor dallarında öğrencilerin yetişmesi için gerekli egzersizlerin ve çalışmaların yapılmasını sağlamak ve bu öğrencilerin ilgili yarışmalara katılmak için gerekli işlemleri yerine getirmek
- 9) Milli ve mahalli bayram günleri ile ilgili törenlere katılmak

### **ÖLÇME VE DEĞERLENDİRME**

- 1) Okul içindeki şikâyetlerin değerlendirilmesini sağlama
- 2) Ön İnceleme işlemlerinin yürütülmesini takip etme
- 3) Geçirilen teftiş ve rehberlik denetim çalışmalarının sonuçlarını inceleme ve değerlendirme
- 4) Okuldaki iş ve işlemlerin denetime hazır halde olmasını sağlama
- 5) Mevzuatın uygulanmasında tereddüde düşülen hususlarda üst birimlerden görüş alma ve bunu paylaşma

### **ARAŞTIRMA, GELİŞTİRME VE PROJELER**

- 1) Okul Stratejik Planının Hazırlanmasını Sağlama
- 2) Stratejik Planın Uygulanmasını İzlemek
- 3) OGYE çalışmalarını takip etmek.
- 4) Okulda Yürütülen değerler eğitimi takip etmek
- 5) EKYS Sürecini Takip Etme
- 6) Zümre Öğretmenler, Şube Öğretmenler ve Okul Öğretmenler Kurulu Toplantı Süreçlerini Takip Etmek
- 7) İstatistik Verilerini Toplama ve Analiz Etme Süreçlerini Yürütme
- 8) Brifing Silgilerini Toplama ve Paylaşılmasını Sağlama

## **YÖNETİM VE DENETİM**

1. Yönetimsel İş ve İşlemleri Mevcut Mevzuata Uygun Olarak Yerine Getirmek
2. Personelin kişisel gelişimlerini sağlayıcı çalışmalar yapmak
3. Personelin mevcut mevzuata uygun şekilde göreve gelmesini ve işlerini yerine getirme için düzenlemeler yapmak
4. Yürütülen yönetimsel işlerle ilgili üst birimleri bilgilendirme yapmak  
Okul İli İlgili Bilgileri Sürekli Güncelleyerek Ulaşılmaya Hazır Halde Bulundurmak
5. Üst Birimlerce ve Kurumca Düzenlenen Tören, Toplantı, Kurul ve Komisyonlara İştirak Etmek
6. Protokol Kurallarını Uygulamak
7. Personele rehberlik etmek
8. Personele uygun çalışma ortamları sağlamak
9. Personelin katılımıcılığının artırmak
10. Personelin moral gelişimine katkıda bulunmak
11. EKYS ve Stratejik Plan Hazırlama ve Uygulama Anlayışını Benimsetmek
12. Basın ve Halkla ile ilgili işleri yerine getirmek
13. İldeki ve beldedeki eğitim çalışmalarının yakından izlemek
14. Okul web sitesini oluşturma ve güncellemesini yapmak.
15. Okulda yapılan faaliyetleri üst birimlerle ve eğitim çevresi ile paylaşma Getirmek
16. MEBBİS Sistemi İle İlgili İşlemlerin Yürütülmesini Kontrol Etme
17. TEFBİS Sistemi İle İlgili İşlemlerin Yürütülmesini Kontrol Etme
18. ÖSYM Sistemi İle İlgili İşlemlerin Yürütülmesini Kontrol Etme
19. Evrak İşlemlerini Yürütme
20. Arşiv İşlemlerini Yürütme
21. Çalışma Saatlerini ve Görev Dağılımını Hazırlama ve Uygulama
22. Okul Fiziki Mekânların da Bulunması Zorunlu Dokümanları Bulundurma ve Güncelleme
23. Süreli İş ve İşlemleri takip etme



## **İNSAN KAYNAKLARI YÖNETİMİ**

1. Personelin her türlü özlük işlemlerinden okuldan yapılabilecek olanları İl MEM koordinesi ile yürütmek
2. MEBBİS sistemi üzerinden e-personel modülün de personelle ilgili bilgileri güncel tutmak ve kişisel verileri korumak
3. Engelli ve hamile olan personel ile ilgili düzenlemeler yapmak
4. Atama İşlerini Yürütme
5. Norm Kadro Bilgilerini Oluşturma ilgili modül üzerinden bu bilgileri güncelleme
6. Öğretmen ve personel dağılımını yapmak
7. Personelin başlama ve ayrılma işlerini yapmak
8. Hizmet iç eğitim ihtiyaçlarını belirlemek ve üst birimleri bilgilendirmek
9. Personelin kişisel gelişimlerini hizmet içi eğitim yoluyla tamamlamalarını sağlamak
10. Yenilikçi ve uzaktan eğitim faaliyetlerinden personelin faydalanmasını sağlamak
11. Personeli hizmet içi eğitim faaliyetleri hakkında bilgilendirmek
12. Öğretmenlerin Öğretmenevlerinden faydalanması için başvuru işlemlerini yürütmek
13. Okulda öğretmenler için uygun dinlenme ortamları hazırlamak
14. Öğretmenler günü ile ilgili programlar hazırlamak
15. Öğretmen kimlik kartları edinme başvurularını yapmak

## **FİZİKİ VE TEKNOLOJİK ALTYAPI**

- 1) Ders araç ve gereçleri ile donatım ihtiyaçlarını temin etmek,
- 2) Ücretsiz Ders Kitabı Temini Projesi kapsamında ders kitaplarını öğrencilere ulaştırmak,
- 3) Taşınır ve taşınmazlara ilişkin iş ve işlemleri yürütmek,
- 4) Depo iş ve işlemlerini yürütmek,
- 5) Temizlik, güvenlik, ısınma, aydınlatma, onarım ve taşıma gibi işlemleri yürütmek,
- 6) Satın alma iş ve işlemlerini yürütmek,
- 7) Tahakkuk işlemlerine esas olan onayları almak ve ilgili diğer işlemleri yürütmek,
- 8) Genel evrak ve arşiv hizmetlerini yürütmek.,
- 9) Onarımlara ilişkin iş ve işlemleri yürütmek,
- 10) Okul Binasının doğal afet ve tehlike halinde saldırılara karşı korumak için gerekli tedbirleri almak, her türlü tesisatın bakımını yaptırmak ve uyarıcı levhaları yerleştirmek
- 11) Okul binasında eğitim ortamlarının iyileştirilmesini sağlamak
- 12) Okul binasında ihtiyaç duyulan onarım işlerini MEBBİS Sistemine işlemek, üst birimlere bildirmek ve gerekli tedbirleri almak
- 13) Okulun su, elektrik, kanalizasyon, telefon, internet ve kalorifer tesisatının kontrol ve bakım işlerini yaptırmak

Kaynakça: MEM mevzuatı

## 2.5. Faaliyet Alanları ile Ürün ve Hizmetlerin Belirlenmesi

MEM mevzuatı dikkate alınarak okulumuzda yapılan TKY çalışmalarında aşağıda görüldüğü gibi kendi faaliyet alanlarımız, ürün ve hizmetler oluşturulmuştur.

<b>FAALİYET ALANI – ÜRÜN HİZMET</b>	
<b>FAALİYET ALANI 1</b>	<b>Eğitim ve Öğretim / Yönetim – Denetim / Okul Veli ve Çevre ile ilişkiler</b>
<b>Eğitim ve Öğretim</b>	<b>Akademik anlamda yükseköğrenime öğrenci yetiştirerek - yerleştirmek</b>
<b>Öğrenme Ortamı</b>	<b>Öğrenme ortamlarında ileri teknoloji ürünleri kullanılması</b>
<b>e-okul</b>	<b>Öğrenci işleri ve kayıtlar düzenli bir şekilde yürütmesi</b>
<b>Öğrenciye Destek</b>	<b>Öğrenciye rehberlik ve maddi yardım edilmesi</b>
<b>Sosyal Kültürel ve Sportif Faaliyetler</b>	<b>Uluslararası, Ulusal, İl ve ilçe düzeyinde okulun temsil edilmesi</b>
<b>Projeler</b>	<b>AB ve Bilimsel yarışmalara katılması</b>
<b>Okul Yönetimi</b>	<b>Okul Çalışmalarının ve Gelişiminin Yönetilmesi</b>
<b>Eğitim Mevzuatı</b>	<b>Çalışmaların eğitim mevzuatına göre yürütülmesi</b>
<b>Öğretimin Yönetimi</b>	<b>Öğretimin amaçlarına uygun olarak planlanması ve yürütmesi</b>
<b>Bütçe Yönetimi</b>	<b>Okulun mevcut ayni ve nakdi kaynaklarının ekonomik ve verimli bir şekilde kullanılması</b>
<b>Denetim</b>	<b>Okulda çalışan tüm paydaşların etkin eşgüdümle denetimi</b>
<b>Veli ve çevre ile ilişkiler</b>	<b>Okulun tanıtımı, veli – çevre ve kurumlararası işbirliğinin geliştirilmesi</b>
<b>FAALİYET ALAN 2</b>	<b>Temizlik, Bahçe, Servis, Kantin, Yemekhane Ve Pansiyon Bölümü / ONARIM , DONATIM, HİJYEN ve PERSONEL</b>
<b>Temizlik ve Sağlık Bilgisi (Hijyen)</b>	<b>Okul ve hizmet birimlerinin temizliği - sağlığa uygunluğu</b>
<b>Okul Servisi</b>	<b>Servis Araçlarının düzenli hizmet vermesi</b>
<b>Kantin</b>	<b>Sağlıklı ve kaliteli kantin hizmetinin sunulmasının sağlanması</b>

<b>Yemekhane</b>	<b>Sađlıklı ve kaliteli yemekhane hizmetinin sunulmasının sađlanması</b>
<b>Onarım</b>	<b>Okulun onarımı için ödenek temini veya tahsisi</b>
<b>Öğretmene Destek (Hizmet içi eğitim)</b>	<b>Öğretmenlerin mesleki standartlarını geliřtirmek için hizmet içi faaliyete teşvik etmek</b>
<b>Personel</b>	<b>Araç-gereç ve donanımın kullanımını konusunda yetiřtirilmesi ve eğitilmesi</b>
<b>Donatım, Araç-Gereç</b>	<b>Okula ihtiyaç duyulan donatım araç gerecin tahsis ve temininin sađlanması</b>

**Tablo 11: Faaliyet Alanları**

## 2.6.PAYDAŞ ANALİZİ

### PAYDAŞ ANALİZİ VE GÖRÜŞLER

Katılımcılık stratejik planlamanın temel unsurlarından biridir. Kuruluşun etkileşim içinde olduğu tarafların görüşlerinin dikkate alınması stratejik planın sahiplenilmesini sağlayarak uygulama şansını artıracakı düşünülmektedir. Diğer yandan, kamu hizmetlerinin yararlanıcı ihtiyaçları doğrultusunda şekillendirilebilmesi için yararlanıcıların taleplerinin bilinmesi önem taşır.

Altındağ Yıldırım Beyazıt Fen Lisesi'nin ürün ve hizmetleri ile ilgisi olan, kurumu doğrudan ya da dolaylı, olumlu ya da olumsuz etkileyen kişi, kurum ve kuruluşlar tanımlanmıştır. Kurum içi paydaş kimliğini öğrenci, veli ve çalışanlardan oluşturmuştur.

Altındağ Yıldırım Beyazıt Fen Lisesi olarak faaliyetlerimizi ölçmek üzere, müdür, müdür yardımcıları, öğretmenler ve velilere yönelik iç paydaş anketi uygulanmıştır. Ayrıca paydaşlarımızın görüşleri; toplantı, dilek ve istek kutusu, elektronik ortamda iletilen önerilerde dahil olmak üzere çeşitli yöntemlerle sürekli olarak alınmaktadır.

Anket sonuçlarının değerlendirilmesinde;

#### Veli anketi sonuçlarına göre güçlü yönlerimiz;

Öğrenci İşleri	82	Ulaşılabilirlik	79	İletişim	77	Güvenlik	93	Güvenilirlik	78	Dilek ve Şikayetler	87	Sınıf Ortamı	77	Olumlu Davranış Kazanma	75
----------------	----	-----------------	----	----------	----	----------	----	--------------	----	---------------------	----	--------------	----	-------------------------	----

Tablo10: 2023 özdeğerlendirme anketi Kaynak: Yıldırım Beyazıt Fen Lisesi İstatistikleri

#### Öğrenci anketi sonuçlarına göre güçlü yönlerimiz;

Güvenilirlik	74	Sınıf Ortamı	74	Olumlu Davranış Kazanma	72	İletişim	76	Kararlara Katılım	71	Öğrenci İşleri	77
--------------	----	--------------	----	-------------------------	----	----------	----	-------------------	----	----------------	----

Tablo10: 2023 özdeğerlendirme anketi Kaynak: Yıldırım Beyazıt Fen Lisesi İstatistikleri

#### Öğretmen anketi sonuçlarına göre güçlü yönlerimiz;

İletişim	74	Çalışana okul tarafından sağlanması gereken hizmetler	74	Okulda bulunan araç, gereç	71	Kararlara katılım	78	okulun misyon, vizyon ve değerlerine ilişkin algılamalar	72	Yönetimden Memnuniyet	76	Okul/Kurum ortamı	70
----------	----	---	----	----------------------------	----	-------------------	----	--	----	-----------------------	----	-------------------	----

## Veli anketi sonuçlarına göre zayıf yönlerimiz;

Kantin, Yemekhane, Yatakhaneler (varsa)	66	Ders Araç ve Gereçleri	61	Rehberlik ve yönlendirme	67
---	----	------------------------	----	--------------------------	----

Tablo10: 2023 özdeğerlendirme anketi Kaynak: Yıldırım Beyazıt Fen Lisesi İstatistikleri

## Öğrenci anketi sonuçlarına göre zayıf yönlerimiz;

Ders araçve gereçleri	51	Şikayetler (Dinleme, Dikkate Alınma ve Yanıtlama)	50	Okul/Kurum Hizmetlerine Ulaşma	58	Ders programları	50	Kantin, Yemekhane, Yatakhaneler (varsa)	57
-----------------------	----	---	----	--------------------------------	----	------------------	----	---	----

Tablo10: 2023 özdeğerlendirme anketi Kaynak: Yıldırım Beyazıt Fen Lisesi İstatistikleri

## Öğretmen anketi sonuçlarına göre zayıf yönlerimiz;

Destek (moral, motivasyon, kariyer, ekipman vb.)	57	Kararlara katılım	66	Performans değerlendirme sistemi	57	Takdir-tanıma sistemi	55
--	----	-------------------	----	----------------------------------	----	-----------------------	----

Tablo10: 2023 özdeğerlendirme anketi Kaynak: Yıldırım Beyazıt Fen Lisesi

## Genel Memnuniyet oranlarımız ise:

Veli anketi sonuçlarına göre; %72, Öğrenci anketi sonuçlarına göre %68, çalışan anketi sonuçlarına göre ise %67 olduğu görülmektedir. Ayrıca öz değerlendirme anketlerinde sorulan açık uçlu sorulara verilen yanıtlar değerlendirilmiştir. Bu değerlendirme sonucunda iç paydaşımız olan öğrencilerimiz ve velilerimiz; okulun disiplinli olmasını, öğrenci ödevlendirilmesinin ve takibinin titizlikle yapılıyor olmasını, öğrencilerin öğretmenleriyle rahat ve güven içinde iletişim kurabildiklerini, velilerin istedikleri an öğretmenlere ve idarecilere rahatlıkla ulaşabildiklerini olumlu olarak değerlendirmişlerdir. Yine paydaşlarımız okul binasının eski ve yetersiz olduğunu, sosyal faaliyetlerin azlığını da olumsuz olarak değerlendirmişlerdir.

Yıldırım Beyazıt Fen Lisesinden beklentiler, diğer hizmetleri veya faaliyetlerine ilişkin bilgi düzeyi, son 5 yıl içerisinde okulumuzun yaptığı başarılı çalışmalar ve eksik kalan çalışmalar ile ilgili sorular sorulmuş, alınan görüşler GZFT analizi içerisinde yer almış, ayrıca misyonumuz, vizyonumuz ve temel değerlerimizin belirlenmesinde kullanılmıştır.

## **2.7.KURULUŞ İÇİ ANALİZ**

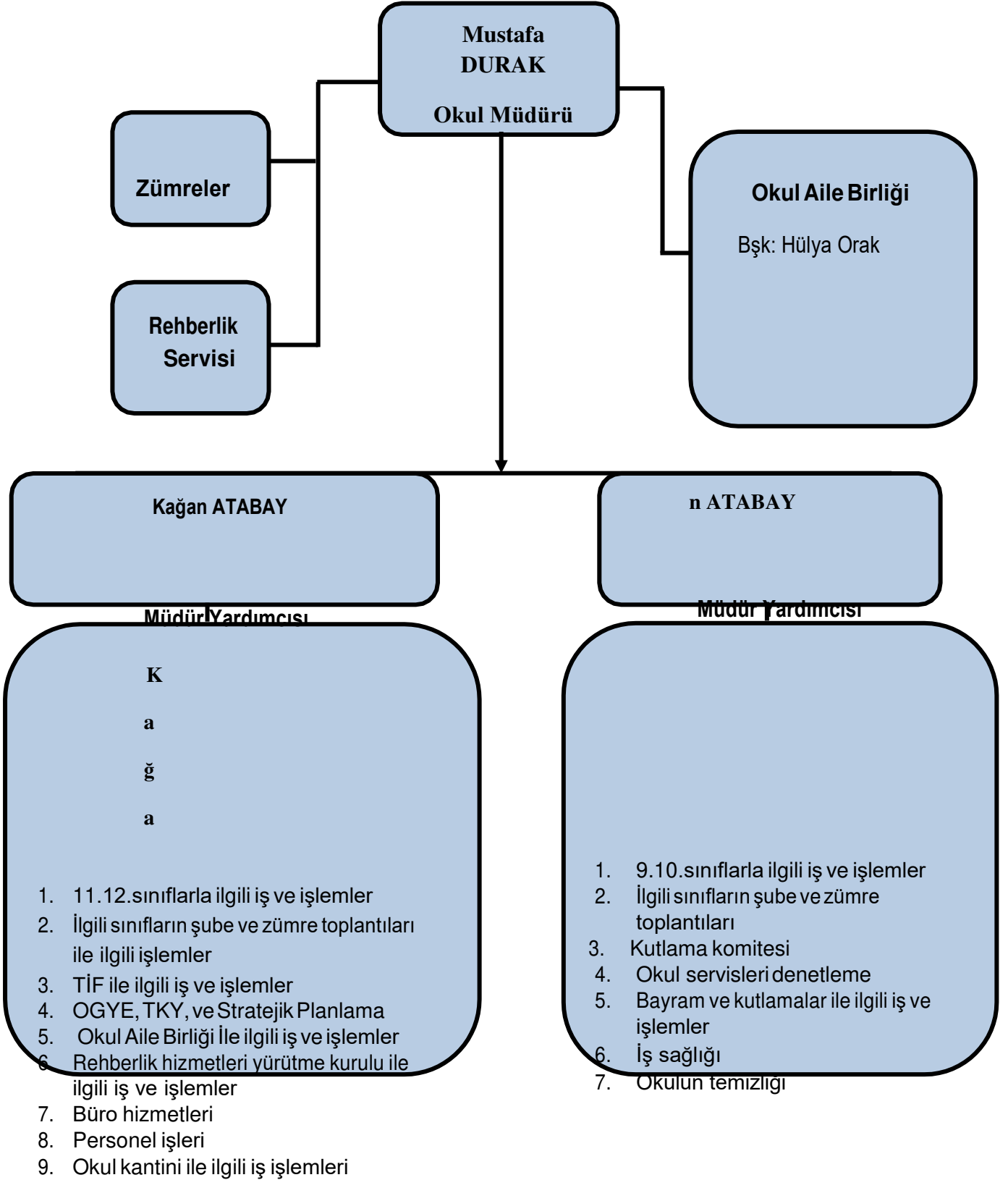
### **2.7.1.TEŞKİLAT YAPISI**

Kurum içi analiz bölümünde; okulumuzun teşkilat yapısı, insan kaynakları, eğitim-öğretim istatistikleri, karar alma işlemleri ve süreçleri, eğitimde teknoloji kullanımı, teknolojik altyapı ve donanımı, bilgi ve iletişim teknolojileriyle yürütülen proje ve faaliyetleri, eğitimin finansmanı (mali kaynaklar), fiziksel kapasitesi, kurumsal yapısı ve kurum kültürü analiz edilmiştir.

Müdürlüğümüz birimleri, 652 sayılı Kanun Hükmünde Kararname ile Bakanlığımız yapısıyla birlikte 18.10.2012 tarih ve 28471 sayılı Okul Müdürlükleri Yönetmeliği'ne dayalı olarak çıkarılan İç Yönerge ile yeniden yapılandırılmıştır.

Altındağ Yıldırım Beyazıt Fen Lisesi Müdürlüğü çalışanları dört hizmet sınıfına ayrılır. Genel İdare Hizmetleri, Yardımcı Hizmetler, Teknik Hizmetler ve Eğitim-Öğretim sınıfıdır. İnsan kaynakları yönetimi çalışanların kişisel ve mesleki gelişimlerinin arttırılması kurumsal hedeflere ulaşılmasını kolaylaştırıldığı için hizmet içi eğitim faaliyetleri sayılarını ve çeşitliliğini artırmayı çok önemsemektedir.

# TEŞKİLAT ŞEMASI



### Şekil 3- Teşkilat Şeması



## 1. Paydaş Analizi ve Görüşler

### a. İç Paydaşlar

1	Milli Eğitim Bakanlığı
2	Valilik
3	İl Milli Eğitim Müdürlüğü
4	Kaymakamlık
5	İlçe Milli Eğitim Müdürlüğü
6	Öğretmenler
7	Öğrenciler
8	Aile birlikleri
9	Memurlar
10	Destek Personeli

### b. Dış Paydaşlar

1	İl Özel İdaresi
2	Veliler
3	Hayırseverler
4	Yerel Yönetimler
5	Medya
6	Üniversiteler
7	Sivil Toplum Örgütleri
8	Devletin diğer bağlı kurumları
9	Mezunlarımızı istihdam eden kuruluşlar
10	Ortaokullar
11	Uluslararası Kuruluşları

Tablo 12: Paydaş Analizi

## 2. PAYDAŞ MATRİSİ VE ÖNCELİKLENDİRİLMESİ

PAYDAŞLAR		PAYDAŞ MATRİSİ					ETKİ MATRİSİ		
		HİZMET ALANALAR	ÇALIŞANLAR	TEMEL ORTAK	STRATEJİK ORTAK	TEDARİKÇİ	ÇOK ÖNEMLİ	ÖNEMLİ	AZ ÖNEMLİ
<b>İÇ PAYDAŞLAR</b>									
1	Milli Eğitim Bakanlığı			X	X	X	X		
2	Valilik			X	X	X	X		
3	İl Millî Eğitim Müdürlüğü			X	X	X	X		
4	Kaymakamlık			X	X	X	X		
5	İlçe Millî Eğitim Müdürlüğü			X	X	X	X		
6	Öğretmenler		X	X			X		
7	Öğrenciler	X		X			X		
8	Memurlar		X	X				X	
9	Destek Personeli		X	X				X	
10	Aile Birlikleri			X		X		X	
<b>DIŞ PAYDAŞLAR</b>									
1	İl Özel İdaresi			X	X	X	X		
2	Veliler	X		X		X	X		
3	Hayırseverler					X		X	
4	Yerel Yönetimler					X		X	

5	Medya					X		X	
6	Üniversiteler			X	X		X		
7	Sivil Toplum Örgütleri					X			X
8	Devletin Diğer Bağlı Kurumları					X		X	
9	Mezunlarımızı İstihdam Eden Kuruluşlar				X				X
10	Ortaokullar			X	X	X	X		
11	Uluslararası Kuruluşlar	X	X			X		X	

### 3. Paydaş / Hizmet Matrisi

#### 1. İç Paydaşlar

1	Milli Eğitim Bakanlığı	Milli Eğitim politikaları üretilmektedir, Genel Bütçe merkezden alınmaktadır, hesap verilecek mercidir.
2	Valilik	Emir-komuta zincirinde kurumun üstü konumunda olup, hesap verilecek mercidir.
3	Öğretmenler	Hizmeti vermede personellerdir. Ast konumundadır.
4	Öğrenciler	Hizmetin sunulduğu paydaşlardır. İç ve dış paydaş kabul edilebileceği gibi iç paydaş görülmesi daha uygundur.
5	Aile birlikleri	Okulun tedarikçisi konumunda olup, okulun lojistik yönden destekçisi ve işleticisi görevi vardır.
6	Memurlar	Görevli personeldir
7	Destek Personeli	Görevli personeldir

## 2. Dış Paydaşlar

1	İl Özel İdaresi	Tedarikçi konumunda olup, lojistik(fon) desteği vermektedir. Bir bakıma da dış paydaş kabul edilebilir. Yerel bütçe desteği sağlar.
2	Veliler	Okullara maddi ve manevi destek sağlayabilme kapasitesi bulunur. Aynı zamanda uyumlu işbirliği içinde olunması gereken kesimdir.
3	Hayırseverler	Milli Eğitime her türlü maddi destekçileridir.
4	Yerel Yönetimler	Eğitim hizmetin lojistik destekçileri olmaları beklenir.
5	Medya	Eğitimin niteliğinin artırılmasında işbirliği kaçınılmaz ve lüzumlu olan stratejik bir dış paydaştır.
6	Üniversiteler	Eğitim öğretim hizmetinin niteliği açısından destekçi ve işbirlikçi konumda olması gereken tedarikçi ve müşteri sayılabilecek kesimdir. Bir taraftan mezun öğrencileri sunduğumuz müşteri konumundadır.
7	Sivil Toplum Örgütleri	En stratejik destekçi konumundadırlar. Uyumlu bir işbirliği ile bir gelişim fırsatıdır.
8	Devletin diğerbağlı kurumları	Genelde tedarikçi pozisyonunda kuruma karşılıklı katkı sağlayan kurumlardır.
9	Mezunlarımızı istihdam eden kuruluşlar	Göz önüne alınması gereken önemli bir gruptur. Sürekli talebinin ölçülmesi gerekir. Bu kesime uygun eğitim öğretim akışları oluşturulması gerekir.

Tablo 13:Paydaş Analiz Matrisi

## 2.7.2.İNSAN KAYNAKLARI

2023 yılı itibari Altındağ Yıldırım Beyazıt Fen Lisesi Müdürlüğü bünyesinde 40 personeliyle hizmet vermektedir. Mevcut personelinin eğitim durumları incelendiğinde 6 yüksek lisans mezunu, 28 Lisans mezunu 6 lise mezunu kişi olduğu görülmektedir.

**Tablo 15- Mevcut yönetici sayısı tablosu**

<b>Yıldırım Beyazıt Anadolu Lisesi Müdürlüğü Mevcut Yönetici ve Personel Sayısı (2023)</b>				
<i>2023 Yılı</i>				
Mevcut Yönetici ve Personel Sayısı	NORM KADRO	MEVCUT DURUM		
		Erkek	Kadın	Toplam
OKUL MÜDÜRÜ	1	1	-	1
MÜDÜR YARDIMCISI	2	1		1
ÖĞRETMEN	33	18	15	33
MEMUR	1	-	1	1
HİZMETLİ	3	2	1	3
<b>KURUMDAKİ MEVCUT YÖNETİCİ VE PERSONEL SAYISI</b>	<b>38</b>	<b>22</b>	<b>17</b>	<b>39</b>

Kaynakça: Yıldırım Beyazıt Fen Lisesi İstatistikleri

<b>ÖĞRETMEN KADROSU( 2023 Yılı İtibariyle)</b>	
RESMİ	
KADROLU ÖĞRETMEN SAYISI	34
ÜCRETLİ ÖĞRETMEN SAYISI	0
<b>TOPLAM</b>	<b>34</b>

Tablo 16: 2023 Yılı Öğretmen Kadrosu Dağılım Tablosu Kaynak: Altındağ Yıldırım Beyazıt Fen Lisesi İstatistikleri

DOKTORA	YÜKSEK LİSANS	ÖĞRETMEN SAYISI
0	6	1,70

Tablo 17: Lisansüstü Eğitim Almış Öğretmenlerin Sayısı ve Oranı (2023 Yılı)Kaynak: Yıldırım Beyazıt Fen Lisesi

## 2.7.3.TEKNOLOJİK DÜZEY

Yıldırım Beyazıt Fen Lisesi Müdürlüğü her türlü iş ve işlemlerinde bilişim teknolojilerini en üst düzeyde kullanmaktadır.

Okulumuzda bilgisayar ve bilgi teknolojilerinden azami ölçüde yararlanmak amacıyla sınıflarımıza projeksiyon cihazı ve diğer teknolojik araç ve gereçler sağlanmıştır. Ayrıca FATİH projesi kapsamında her bir sınıfa ve öğretmenler odasına etkileşimli tahta yerleştirilmiş olup, internet ulaşımları sağlanmıştır. Öğrencilerimize dağıtılan tabletler etkin bir şekilde kullanılmakta ve ders işleyişine katkı sağlamaktadır.

Müdürlüğüme ait teknolojik alt yapı tablo 21 de belirtilmiştir.

Araç - Gereçler	2022	2023	İhtiyaç
Bilgisayar	6	8	--
Taşınabilir Bilgisayar	3	1	2
Yazıcı	8	0	--
Optik Okuyucu	0	1	--
Tarayıcı	1	1	--
Projeksiyon	4	4	--
Televizyon	2	2	--
İnternet bağlantısı	1	1	--
Fen Laboratuvarı	1	1	--
Etkileşimli Tahta	22	23	--
Fax	-	-	1
Fotoğraf makinesi	0	0	--
Kamera	0	0	--
Okul/kurumun İnternet sitesi	Var	Var	--
Personel/e-mail adresi oranı	Var	Var	--

Tablo 21: Yıldırım Beyazıt Fen Lisesi Müdürlüğü teknolojik altyapı sayısal verileri (2022-2023)Kaynak: Yıldırım Beyazıt Fen l. İstatistikleri

## 2.7.4.MALİ KAYNAKLAR

Altındağ Yıldırım Beyazıt Fen Lisesi Müdürlüğünün mali kaynakları aşağıda belirtildiği şekildedir. Genel bütçe (Temel maaşlar, ek dersler, yolluklar, emekli kesenekleri, tüketim malzemeleri, telefon, kırtasiye), kantin gelirleri, bağışlardan oluşmaktadır. (Tablo 25)

<b>ALTINDAĞ YILDIRIM BEYAZIT FEN LİSESİ MÜDÜRLÜĞÜNÜN YILLARA GÖRE BÜTÇE UYGULAMA SONUÇLARI</b>		
<b>Giderler</b>		
<b>YILLAR</b>	<b>2022</b>	<b>2023</b>
Personel gideri(Maaş+Ücret)	385.347,94	975.815,11
Okul-Aile birliği giderleri	45,373	133.258,94
Mal ve Hizmet Alım Giderleri	64,336,50	111.574,50
<b>GENEL TOPLAM</b>	<b>495.057,44</b>	<b>1.220.648,55</b>

<b>ALTINDAĞ YILDIRIM BEYAZIT FEN LİSESİ MÜDÜRLÜĞÜNÜN YILLARA GÖRE BÜTÇE UYGULAMA SONUÇLARI</b>		
<b>Gelirler</b>		
<b>YILLAR</b>	<b>2022</b>	<b>2023</b>
Kantin Kira	29.490,75	36.863,37
Okul Aile Birliği	95.255	133.258,94
Genel Bütçe (Bakanlık)	350.000	450.000
Hayırsever katkıları ile ayni- nakti yardımlar	-	--
	-	

Tablo 25: Okul gelir gider Tabloları

## 2.7.5. İSTATİSTİKİ VERİLER

Kurumumuz güçlü bir misyona, bu misyonu destekleyen ve tüm çalışanların paylaştığı ortak değerlere, bu değerleri temsil eden kişilere, kurum kültürünü yaşatan ve pekiştiren yöneticilere sahiptir. Hizmet içi eğitim faaliyetleri, çalışanların ve yöneticilerin gelişimini sağlayan önemli bir araç olduğu için, yerel hizmet içi faaliyet çeşitliliği her geçen yıl artmaktadır. Hizmet içi eğitim faaliyetlerine

katılımcı sayısı ile açılan seminer ve kurs sayıları ise yıllara göre değişiklik göstermektedir. Hizmet içi eğitimlerde işlenecek konular, tüm okul/kurumlarda görev yapan öğretmenler ve yöneticilere sorularak tespit edilmektedir. Hizmet içi eğitimler sayesinde çalışanların becerileri gelişmekte ve yeni fikirler paylaşılmaktadır.

## Seminer

Okul çalışanlarımız 2023 yılı itibari ile toplamda 33 öğretmen katılmıştır. Hizmetiçi eğitim faaliyetlerine katılan öğretmen oranı %100'tür.

KURS VE SEMİNER FAALİYETLERİ (2023)			
KURS VE SEMİNER SAYISI	ÖĞRETMEN (KADIN)	ÖĞRETMEN (ERKEK)	SEMİNERE KATILAN ÖĞRETMEN SAYISI (TOPLAM)
7	15	18	33

Tablo 18: Kurum Kültürü Toplantıları Kaynak: ALTINDAĞ YILDIRIM BEYAZIT FEN LİSESİ İstatistikleri

Kurumumuzda her eğitim-öğretim yılı birinci dönem başı-sonu ve ikinci dönem başı-sonu olmak üzere genel kurul toplantıları yapılmaktadır. Bunun yanı sıra dönem ortalarında ihtiyaç duyulması durumunda tekrardan genel kurul toplantıları yapılmaktadır. Düzenli olarak zümre öğretmenleri toplantıları ve zümre başkanları toplantıları yapılmaktadır.(Tablo 11a-11b)

KURUM KÜLTÜRÜ TOPLANTILARI				
SEMİNER VE TOPLANTININ ADI	TOPLANTININ ADI	YILLARA GÖRE KATILIMCI SAYISI		
		2021	2022	2023
EĞİTİM-ÖĞRETİM YILI BAŞI TOPLANTISI	68	35	37	40
STRATEJİK PLANLAMA SEMİNERİ	-	25	30	33
"MEB 2024-2028 STRATEJİK PLANI" KONULU 2013/26 SAYILI GENELGE VE EKİ HAZIRLIK PROGRAMI." TANITIM TOPLANTISI.	-	11	15	22

Tablo 18: Kurum Kültürü Toplantıları Kaynak: ALTINDAĞ YILDIRIM BEYAZIT FEN LİSESİ İstatistikleri

KURUM KÜLTÜRÜ TOPLANTILARI				
KATILIMCILAR	TOPLANTI SIKLIĞI	YILLAR		
		2021	2022	2023
Okul yöneticileri Toplantı Sayısı	Ayda bir	9	9	9
Zümre Başkanları Toplantı Sayısı	Dönem başlarında ve sonunda ve ihtiyaç duyulan her durumda	4	4	4
Kurul/Komisyon toplantı sayıları	Gerektiğinde	5	5	5



## 2.8. DIŐ ÇEVRE ANALİZİ

### PESTLE (Politik-Yasal, Ekonomik, Sosyo-Kültürel, Teknolojik, Ekolojik, Etik) Analizi

Ülkemizde eğitim teknolojilerinden hedef ve pratiklere kadar pek çok olgu, kültürel bir algıyla yeniden tasarlanmaya başlanmıştır. Küreselleşme ve bilgi toplumunun dinamik oluşumlar olduğu dikkate alındığında eğitim, eğitilmiş insan, öğrenme, okul, okul yöneticisi, öğretmen ve öğrenci gibi kavramların yeniden tartışılması gerekmektedir.

Politik ve yasal etmenler	Ekonomik çevre değişkenleri
<ul style="list-style-type: none"><li>*İlgili yasalar</li><li>*Stratejik planlamanın devlet politikası haline gelmesi</li><li>*Değişen Milli Eğitim Sistemi</li><li>*Hükümet Politikaları</li><li>*Uluslararası İlişkiler</li><li>*Uluslararası anlaşmalar ve işbirliği</li></ul>	<ul style="list-style-type: none"><li>*Dünyadaki genel ekonomik durum</li><li>*Ekonomik büyüme</li><li>*İşgücü durumu</li><li>*Gelir kaynakları</li><li>*Enerji mevcudiyeti ve maliyeti</li><li>*Teknolojinin giderek pahalılaşmaya başlaması</li></ul>
Sosyal-kültürel çevre değişkenleri	Teknolojik çevre değişkenleri
<ul style="list-style-type: none"><li>*Sosyal-kültürel faaliyet alanlarının geniş olması</li><li>*Okulumuzun sportif ve sosyal faaliyetler yönünden başarılı olması</li><li>*Okulumuzda yapılan seminer etkinliklerinin yeterli derecede olması</li><li>*Okulumuz çevresinin eğitime verdiği önemin istenilen düzeyde olması</li><li>*Yeni ihtiyaç ve istekler</li><li>*Toplumdaki etik değerler</li><li>*Tüketici eğilimleri</li></ul>	<ul style="list-style-type: none"><li>*Bilişim Teknolojileri</li><li>*Teknoloji kullanımının artması</li><li>*Genç tüketicinin ihtiyaçlarına hitap etmesi</li><li>*Ekolojik faktörler</li><li>*Alt yapı teknolojisi</li><li>*Bilgiye ulaşım imkânlarının artması</li><li>*Medyanın gücü ve etkileri</li><li>*Sınıflarda işlevsel olarak akıllı tahta kullanılması</li></ul>

## 2.9. Güçlü ve Zayıf Yönler ile Fırsatlar ve Tehditler (GZFT) Analizi

Okulumuz, Ankara'nın merkez ilçelerinden ALTINDAĞ' dadır. Altındağ Örnek Mahallesinde bulunan okulumuz merkezi sayılan bir yerdedir. Altındağ merkezinde olan okulumuz çevre itibarıyla nüfus yoğunluğunun en yoğun olduğu ana cadde üzerinde eğitim öğretimine devam etmektedir.

Altındağ Yıldırım Beyazıt Fen Lisesi GZFT (SWOT) Analizi hazırlanırken ilk önce dış paydaş görüş ve önerileri alınmıştır. İç paydaşların görüş ve önerilerini almak için yapılan toplantı ve çalıştaylarda dış paydaş değerlendirme sonuçları da paylaşılmıştır. Paydaş görüş ve önerilerinin alınmasında çapraz anket, mülakat ve beyin fırtınası yöntem ve teknikleri kullanılmıştır.

Güçlü yönlerimiz okulumuzun hedeflere ulaşabilmesi için avantaj sağlayacak nitelikleri, zayıf

yönlerimiz ise okulumuzun dezavantaj oluşturacak nitelikleri göstermektedir. Zayıf ve güçlü yönlerimiz okulumuzun iç faktörleridir. Okulumuza yönelik fırsatlar ve tehditler dış faktörlerdir. Bu faktörlerin tespitinde PEST analizi kullanılmıştır.

Altındağ Yıldırım Fen Anadolu Lisesi GZFT (SWOT) analizi, MEB 2024-2028 Stratejik Plan temel yapısında belirlenen erişim, kalite, kapasite temalarıyla ilişkilendirilmiş, çalışanları ile yapılan genel değerlendirmedeki oylama sonuçlarına göre öncelik sırası dikkate alınarak gruplandırılmıştır.

Stratejik planlama ekibi toplantısında GZFT analizi için yapılacak çalışmalar belirlenmiştir. Müdürlüğümüz Katılımcıların ifade ettikleri fikirler Müdürlüğümüz yöneticilerinin katıldığı toplantıda sunularak, öncelikle dirilmiştir.

<b>Güçlü Yönler (2023)</b>		
<b>Eğitim ve Öğretime Erişim</b>	<b>Eğitim ve Öğretimde Kalite</b>	<b>Kurumsal Kapasite</b>
1) Okulun merkezi yerde olması	1) Eğitimde Kalite Yönetim Sistemini benimsemiş olması	1) Öğretmen ihtiyacının karşılanmış olması.
2) Okul web sitesinin güncel olması	2) Yöneticilerin nitelikli olması	2) Yönetici sayısının yeterli olması.
3) E-okul yazılımlarının kullanılması	3) Yöneticilerin kurum kültürü oluşturma, iletişim ve sorunların çözüme ulaştırılması bilinciyle çalışması.	3) Kat yerleşim planı olması.
4) Okulda sosyal ağların kullanılması	4) Kurum kültürünün gelişmiş olması.	4) Okulumuzda teknolojik alt yapının olması
5) Rehber öğretmen sayısının yeterli olması.	5) Çalışanların gayretli, özverili olması ve kurumsal kimliği önemsemesi	5) Teknolojik donanıma sahip olması.
6) Engelli rampası ve asansörü bulunması	6) Personelin niteliğinin yüksek olması sayesinde yoğun iş potansiyelinin çözüme ulaştırılması	6) Okulumuzun insan kaynaklarının yeterli olması
7) Okul aile birliğinin etkin bir çalışma içerisinde olması	7) Projelerin üretilmesi ve sürekliliği	7) Kantin gelirlerin olması
8) Hafta içi üniversiteye hazırlık kurslarının verilmesi	8) Projelerin uygulanması.	8) Sınıf mevcutlarının standartlara uygun olması
9) Ayda bir deneme sınavlarının yapılması ve değerlendirilmesi	9) Üretilen projeleri velilerin desteklemesi	9) Sosyal sportif faaliyetlerin sayılarında sürekli artış olması
	10) Hizmet içi eğitimlerle öğretmen niteliklerinin artırılması.	10) Eğitimi olumsuz yönde etkileyen unsurlardan uzak olması
	11) Sorunların çözümünde iletişim odaklı olunması	11) Güvenlik ve okul polisinin olması
	12) Sosyo - kültürel faaliyetlerde başarılar sağlanması	
	13) Toplumsal sorumluluk faaliyetlerine önem vermesi	
	14) Ekip ruhunun olması	
	15) Öğrenciler arasındaki eşitliğin sağlanması	
	16) Bütçe gelirlerinin etkili ve verimli kullanılması	

<b>Zayıf Yönler(2023)</b>		
<b>Eğitim ve Öğretime Erişim</b>	<b>Eğitim ve Öğretimde Kalite</b>	<b>Kurumsal Kapasite</b>
1) Yemekhanenin olmaması 2) Konferans Salonunun olmaması 3) Güvenlik Personelinin olmaması	1) Personelin hizmet içi eğitiminin yetersizliği 2) Çalışanların iş performansının ölçülememesi, takdir tanıma sisteminin olmaması 3) Personele yönelik yeterince sosyal aktivite düzenlenmemesi 4) Alınan karar ve uygulamalarda personel görüşünün alınmaması 5) Okulumuzda öğretmen ve öğrencilerin istenilen düzeyde sosyal etkinliklere katılmaması.	1) İnternet hızının yavaşlığı 2) Okulumuzda geleneksel hale gelmiş sosyal etkinliklerin olmaması 3) Binalarının fiziki kapasitesinin yetersiz oluşu. 4) Öğrencilerin okulun çevresini yeterince güvenli bulmaması 5) Okulda yardımcı hizmetli personelin yetersiz olması 6) Okulun finansal probleminin olması

<b>Fırsatlar(2023)</b>		
<b>Eğitim ve Öğretime Erişim</b>	<b>Eğitim ve Öğretimde Kalite</b>	<b>Kurumsal Kapasite</b>
<p>1) İlçe merkezine yakın olması nedeniyle istek ve ihtiyaçlara kolay ulaşılabilmesi</p> <p>2) Konumu nedeni ile ulaşım kolaylığının olması</p> <p>3) ALTINDAĞ Belediyesine yakın olması.</p> <p>4) Okula ulaşımın kolay olması</p> <p>5) Atanma taleplerinde öncelikli tercih edilen okullar arasında olması</p> <p>6) Teknolojik imkânların artmasıyla idare-veli-öğretmen ve öğrenci iletişiminin çok yönlü sağlanabilmesi</p> <p>7) İlçe Milli Eğitim Müdürlüğüne yakın olması</p> <p>8) Kültür merkezine yakın olması.</p> <p>9) Üniversitelerin akademik, bilimsel, sosyal birim ve kurumlarına kolay erişim sağlanması ve bunlardan yararlanılması.</p> <p>10) Spor Bakanlığıyla aynı ilçe de olması böylece bakanlıkla ile kolay koordinasyon sağlanması.</p> <p>11) Kamu ve özel sektörde rehberlik hizmeti alınabilecek uzmanların olması ve onlara ulaşma kolaylığının olması.</p> <p>12) MEB desteğine çabuk ve kolay erişim sağlanması.</p>	<p>1) Kaymakamın eğitime destek vermesi.</p> <p>2) Belediyenin eğitim çalışmalarına destek vermesi.</p> <p>3) Özel ve Resmi kurumlarla iletişiminin güçlü olması.</p> <p>4) Vakıf dernekler, Sivil Toplum Kuruluşları (STK) ve hayırseverlerle iletişimin güçlü olması.</p> <p>5) Sektörlerin mesleki ve teknik eğitim konusunda iş birliğine açık olması</p> <p>6) Okulun çevrede saygın bir imajının olması</p> <p>7) Teknolojik gelişmeleri takip ediyor olması.</p> <p>8) Okula yönelik veli ve toplum desteğinin olması.</p> <p>9) Geniş bir paydaş kitlesinin olması.</p> <p>10) Türkiye'nin uluslararası platformda saygınlığı olan üniversitelerin ilimizde olması.</p> <p>11) Okula kayıt olan öğrencilerin akademik başarılarının iyi olması</p> <p>12) Velilerin eğitim düzeylerinin iyi olması</p> <p>13) Okulun eski mezunlarının Okul için yapılacak işlerde iş birliğine hazır olması</p>	<p>1) Hizmet içi eğitim hizmeti alınabilecek kurumların olması.</p> <p>2) Hayırsever ve kuruluşların sosyal ve ekonomik katkılarının sağlanması</p> <p>3) Tam teşekküllü devlet hastanesinin olması.</p> <p>4) Kitle iletişim araçlarına ilimizde kolay ulaşılabilir olması.</p> <p>5) Bölgenin jeopolitik olarak diğer bölgelere kolay ulaşılabilir olması.</p>

<b>Tehditler(2023)</b>		
<b>Eđitim ve Öğretime Erişim</b>	<b>Eđitim ve Öğretimde Kalite</b>	<b>Kurumsal Kapasite</b>
1) Toplumda zararlı maddelere erişimin kolaylaşması, madde bağımlılıđının artması 2) Toplumda şiddet olaylarının oranlarında artış olması 3) Metropol olmasından dolayı toplumda kaynaşma-bütünleşmenin yeterince olmaması. 4) Okula servis aracı ile ulaşım sağlayan öğrencilerin olması 5) Nüfus hareketleri ve kentleşmede yaşanan hızlı deđişim. 6) Öğrenci ve ailelerin meslekler ve iş hayatı ile ilgili yeterli bilgiye sahip olmaması.	1) Öğrenci nakilleri için zaman sınırlamasının olmaması 2) Eđitim programlarının sürekli deđişmesi. 3) Öğretmen kariyer sisteminin yeniden yapılmaması. 4) Öğretmen performans deđerlendirmesinin belirli aralıklarla bakanlıkça Yapılmaması. 5) Öğretmenlere Rotasyon uygulanması. 6) Görsel ve yazılı basının eğitim çađı çocuk ve gençler Üzerindeki olumsuz etkisi. 7) Eđitim bölgesi içinden gelen öğrencilerin fazla olması	1) Gelişen ve deđerşen Teknolojiye uygun donatım maliyetlerinin yüksek olması. 2) Bilişim ve bilgi sistemlerine yönelik Tehditlerin olması (Siber zorbalık vb.) 3) Velilerin not Beklentilerinin fazla olması 4) Öğrencilerin Fen Lisesi müfredatı ile alan seçimi ve benzeri konularda yeterli bilgi sahibi olmaması

Tablo 30- Yeni GZFT (2023) tablosu

## 2.10.Tespit ve İhtiyaçların Belirlenmesi

Altındağ Yıldırım Beyazıt Fen Lisesi sorun/gelişim alanlarını paydaş analizleri, GZFT analizi ve üst politika belgeleri incelenerek stratejik planlamada yer alacak hizmetlere ilişkin stratejik alanları 3 tema (Eğitime Erişimin Artırılması, Eğitimde Kalitenin Artırılması, Kurumsal Kapasitenin Geliştirilmesi) başlığında gruplandırılmıştır. Temalar altında yer alan stratejik amaç ve hedefler oluşturulurken "sorun odaklı" yaklaşım tercih edilmiştir Stratejik konular stratejik amaç ve hedefler belirlenmiştir.

### Gelişim ve Sorun Alanları

Eğitim ve Öğretime Erişim	Eğitim ve Öğretimde Kalite	Kurumsal Kapasite
<ul style="list-style-type: none"><li>• Eğitim-Öğretimi Tamamlama</li><li>• Eğitim-Öğretime Katılım</li><li>• Öğrenci gelişimine yönelik veli eğitimleri</li></ul>	<ul style="list-style-type: none"><li>▪ Öğrenci Başarısı</li><li>▪ Bilimsel, kültürel, sanatsal ve sportif faaliyetler</li><li>▪ Yabancı Dil ve Hareketlilik</li><li>▪ Okul sağlığı ve hijyen</li><li>▪ Okul güvenliği</li><li>▪ Zararlı alışkanlıklar</li><li>▪ Çalışanların geliştirilmesi</li><li>▪ Çalışanların ödüllendirilmesi ve motivasyon</li><li>▪ Ulusal ve uluslararası projelerin artırılması</li></ul>	<ul style="list-style-type: none"><li>▪ Beşeri Alt Yapı</li><li>▪ Fiziki ve Mali Alt Yapı</li><li>▪ Yönetim ve Organizasyon</li><li>▪ Enformasyon Teknolojilerinin Kullanımının Artırılması</li><li>▪ Okul ve kurumların sosyal, kültürel, sanatsal ve sportif faaliyet alanlarının yetersizliği</li><li>▪ Paydaş memnuniyetine yönelik eğitim-öğretim ortamlarının artırılması</li></ul>

Tablo 31- Gelişim ve sorun alanları tablosu

## C. STRATEJİK PLAN MİMARİSİ

Yasal yükümlülükler ve mevzuat analizi, üst politika belgeleri, literatür taraması, GZFT analizi ve eğitim sisteminin gelişim ve sorun alanları dikkate alınarak Millî Eğitim Bakanlığı 2024-2028 Stratejik Planı'nın temel mimarisi oluşturulmuştur. Geleceğe yönelim bölümü bu mimari çerçevesinde yapılandırılmıştır.

- 1. Eğitim ve Öğretime Erişim**
  - 1.1. Eğitim ve Öğretime Katılım ve Tamamlama**
    - 1.1.1. Örgün eğitime devam ve tamamlama
- 2. Eğitim ve Öğretimde Kalite**
  - 2.1. Öğrenci Başarısı ve Öğrenme Kazanımları**
    - 2.1.1. Öğrenci
    - 2.1.2. Öğretmen
    - 2.1.3. Ders araç gereçleri
    - 2.1.4. Eğitim - öğretim ortamı ve çevresi
    - 2.1.5. Rehberlik
    - 2.1.6. Ölçme ve değerlendirme**
- 3. Kurumsal Kapasite**
  - 3.1. Beşeri Altyapı**
    - 3.1.1. İnsan kaynakları planlaması
    - 3.1.2. İnsan kaynakları yönetimi
    - 3.1.3. İnsan kaynaklarının eğitimi ve geliştirilmesi**
  - 3.2. Fiziki, Mali ve Teknolojik Altyapı**
    - 3.2.1. Finansal kaynakların etkin yönetimi
    - 3.2.2. Okul bazlı bütçeleme
    - 3.2.3. Donatım
  - 3.3. Yönetim ve Organizasyon**
    - 3.3.1. Kurumsal yapının iyileştirilmesi
    - 3.3.2. İzleme ve değerlendirme
    - 3.3.3. Sosyal tarafların katılımı ve yönetim
      - 3.3.3.1. Çoğulculuk
      - 3.3.3.2. Katılımcılık
      - 3.3.3.3. Şeffaflık ve hesap verebilirlik
    - 3.3.4. Kurumsal iletişim
    - 3.3.5. Bilgi Yönetimi



### 3.GELECEĞE BAKIŞ

Okulumuz çalışanlarının tamamından, genel kurul toplantılarında yapılan beyin fırtınası, zümre başkanları toplantılarında alınan kararlar ve okulumuzla eşdeğer çeşitli kurum ve kuruluşların misyon ve vizyonları incelenerek, paydaşlarımızla yapılan toplantılar ve anket yolu ile görüşler alınarak, stratejik plan üst ekibi ile yapılan toplantılar sonucu misyonumuz, vizyonumuz ve temel değerlerimiz belirlenmiştir.

Paydaşlarımızın katılımıyla gerçekleştirilen ne, neden, kim/kime, nasıl? Sorularına verilen cevaplar doğrultusunda misyonumuz oluşturulmuştur.

#### 3.1.MİSYON

**Öğrencilerimizi; bireysel yeteneklerini dikkate alarak öğrenmelerini, bilgili, ve özgüvenli olmalarını, olaylara çok yönlü ve tarafsız bakabilmelerini sağlayarak, ulus ve yurt sevgisini üstün tutan bir anlayış içinde yetiştirmek.**

#### 3.2.VİZYON

**Sahip olduğumuz başarı geleneğini devam ettirerek; bilim ve teknolojinin farkında olan, değişime ve gelişmeye açık, farklılıkları zenginlik kabul eden, hoşgörü sahibi gençler yetiştirmek.**

<b>3.3.HEDEF VE DEĞERLERİMİZ</b>	
<b>ATATÜRK İLKE VE İNKILAPLARINA BAĞLILIK. MİLLİ, MANEVİ VE KUTSAL ÖGELERİ HER ZAMAN ÖN PLANDA TUTMA. ŞEFFAFLIK İŞBİRLİĞİ VE DAYANIŞMA BAŞARI SAYGINLIK EMPATİK YAKLAŞIM ÇEVREYE DUYARLILIK</b>	<b>HESAP VEREBİLİRLİK KATILIMCILIK ÖLÇÜLEBİLİRLİK PLANLI ÇALIŞMA SÜREKLİ DEĞERLENDİRME SÜREÇLERLE YÖNETİM TARAFSIZLIK YENİLİKÇİLİK EVRENSELLİK NEZAKET VE ZERAFET</b>

Tablo 32- Temel değerler tablosu

### **İLKELERİMİZ:**

- Öğrenciler çalışmalarımızın odak noktasıdır.
- Öğrencilerin “Öğrenmeyi Öğrenmesi” ilk önceliğimizdir.
- Öğrenciler, kişiliklerini değer verilen ve fikirlerinin önemsendiği öğrenme ortamında isabetli karar vermeyi öğrenirler.
- Birey olarak öğrenciye saygı duyarız.
- Öğrenciler, öğrenmeye aktif olarak katıldıklarında en iyi şekilde öğrenirler.
- Etkili öğretimde veliler ve okul toplumunun tamamı öğretmenleri destekleyici sorumlulukları paylaşırlar.
- Öğretim sürecinin planlanmasında hem öğrenme zorluğu olan ve hem de hızlı öğrenen öğrencilerin dikkate alınması başarıyı arttırır.
- Öğrenciler farklı yollardan ve farklı hızda öğrenebilir.
- Sağlıklı, güvenli, temiz, iç açıcı fiziksel ve ilgi çekici mekânlar öğrenmeyi arttırır.
- Öğrencilerle öğretmenler arasındaki karşılıklı saygı, öğrencinin kendine güvenini geliştirir.

## 4.AMAÇ, HEDEF VE STRATEJİLERİN BELİRLENMESİ

### 4.1 AMAÇLAR

**Stratejik Amaç 1** Okulun sınavla öğrenci alması nedeni ile farklı yerleşkelerden öğrencilerin okula kayıt yaptırması ve her öğrencinin geleceğe yönelik farklı hedeflerinin olmasından dolayı, sosyal, kültürel, ekonomik farklılıklarını dikkate alarak okuldaki akademik başarısını artırmak, öğrencileri bilimsel düşünmeye ve araştırmaya teşvik etmek.

**Stratejik Amaç 2:** Okulumuzda öğrencilere kendilerini geliştirmeleri amacına yönelik olarak okuldaki sosyal kültürel ve sportif faaliyetleri artırmak, okulun mevcut imkânları en iyi şekilde kullanarak bilgi, beceri, tutum ve davranış kazandırılması ile yenilikçi, yaratıcı, dil becerileri yüksek, öz güven ve sorumluluk sahibi sağlıklı ve mutlu bireylerin yetişmesine imkân sağlamak.

**Stratejik Amaç 3:** Okulumuzda eğitim öğretim gören her öğrencinin akademik ve bireysel gelişimlerini tamamlarken içindeki yaşadığı toplumun mevcut sorunlarından haberdar olmalarını ve sorunların çözümünde etkin rol almalarını sağlamak için toplumsal konulara duyarlılığın artırılması için yol gösterici ve katılımcı olmaları doğrultusunda teşvik edici olmak.

### 4.2.HEDEFLER

**Stratejik Hedef 1.1** Okulumuza kayıt yaptıran her bir öğrenciyi okuldan mezun olacağı döneme kadar yakından takip edip her geçen yıla oranla akademik başarısındaki artışı gözlemlemek ve artış sağlamak.

**Stratejik Hedef 2.1** Okulumuzda eğitim öğretim gören öğrencilerin bedensel, ruhsal, zihinsel ve sosyal gelişimlerine yönelik faaliyetlere katılım oranını artırmak.

**Stratejik Hedef 3.1** Okulumuzda insan kaynaklarının niteliklerini geliştirmek, onların verimliliğini ve memnuniyetini artıracak uygun ortamları hazırlamak.

## 4.2. TEMA, AMAÇ, HEDEF VE TEDBİRLER

### TEMA: EĞİTİM ÖĞRETİME ERİŞİM

Öğrencilerin her birinin var olan ekonomik, sosyal, kültürel ve demografik farklılıklarından dolayı herhangi bir etkiye maruz kalmadan eşit ve adil şartlar altında eğitim almasını ve tamamlayabilmesine yönelik politikalar “EĞİTİM ÖĞRETİME ERİŞİM” teması altında değerlendirilmektedir.

**Stratejik Amaç 1** Okulun sınavla öğrenci alması nedeni ile farklı yerleşkelerden öğrencilerin okula kayıt yaptırması ve her öğrencinin geleceğe yönelik farklı hedeflerinin olmasından dolayı, sosyal, kültürel, ekonomik farklılıklarını dikkate alarak okuldaki akademik başarısını artırmak, öğrencileri bilimsel düşünmeye ve araştırmaya teşvik etmek.

**Stratejik Hedef 1.1** Okulumuza kayıt yaptıran her bir öğrenciyi okuldan mezun olacağı döneme kadar yakından takip edip her geçen yıla oranla akademik başarısındaki artışı gözlemlemek ve artış sağlamak.

#### **Hedefin Mevcut Durumu**

Okulumuz bulunduğu ilde tercih edilen ve üst sıralarda yer alan bir eğitim kurumu durumunda olması nedeni ile birçok veli ve öğrenci tarafından tercih edilmektedir. Sınavla öğrenci alıyor olmasından dolayı servis araçları vasıtasıyla uzak semtlerden taşınan öğrenci sayısı artmıştır. Bireylerin eğitim ve öğretimlerini tamamlamaları ve başka okullara nakillerinin önüne geçmek için okulu cazibe merkezi haline getirmek ve akademik başarılarını daha ileri seviyelere taşımak, daha bilimsel düşünen ve bilimsel çalışmalar içinde olmasını sağlamak gerekmektedir.

# PERFORMANS GÖSTERGELERİ

No	Performans Göstergeleri				Hedef
		2023	2024	2025	2028
1.1.1	Okulumuzda çeşitli özel ve resmi kurumların yapmış olduğu yarışmalara katılım oranı(%)	10	12	17	20
1.1.2	Ulusal ve uluslar arası projelere katılım oranı	1	2	2	5
1.1.3	TÜBİTAK çalışmalarına katılım oranı	2	2	3	5

## Stratejiler

No	Stratejiler	Ana Sorumlu	Diğer Sorumlu Birimler
1	TÜBİTAK yarışma takvimi düzenli takip edilecek.	MÜDÜR YARDIMCISI	ZÜMRE BAŞKANLARI
2	Okulda ilgili öğrenci ve öğretmenlerin çalışmalarını rahat bir şekilde yapabilmeleri için uygun çalışma odaları ve ortamları hazırlanacaktır.	OAB	MÜDÜR YARDIMCISI
3	Proje çalışmaları süresince gerekli görüldüğü anlarda öğrenciler maddi bakımdan desteklenecektir.	MÜDÜR YARDIMCISI	OGYE EKİP ÜYELERİ/KALİTE KURULU
4	Çevremizde bulunan üst eğitim kurumlarından gerekli yardımlar alınacaktır.	MÜDÜR YARDIMCISI	REHBER ÖĞRETMEN
5	Okullar arası yapılan çeşitli düzeylerdeki yarışma,vb. hazırlık amaçlı okul içinde çeşitli örnek çalışmalar yapılacaktır.	MÜDÜR YARDIMCISI	REHBER ÖĞRETMEN

## TEMA: EĞİTİM ÖĞRETİMDE KALİTE

Eğitim ve öğretim kurumlarının vazgeçilmezi olan öğrencilerimiz tam bir günlerini okul ortamında geçirirken yalnızca akademik başarıya yönelik çalışmalar yapmanın yanı sıra öğrencilerin tek yönlü gelişmelerine engel olup, onları tam donanımlı bir şekilde yetiştirmek için okul içinde ve dışında hem eğlenmelerini, düşünmelerini, tanımalarını ve kendilerini ilgi alanlarına göre daha rahat ifade edebilecekleri çeşitli faaliyet alanları oluşturmak gerekmektedir. Bu doğrultuda okulun mevcut imkânları en iyi şekilde kullanılarak her kademedeki bireye çağın gerektirdiği bilgi, beceri, tutum ve davranışın kazandırılmasına yönelik politikalar “EĞİTİM ÖĞRETİMDE KALİTE” teması altında değerlendirilmektedir.

**Stratejik Amaç:2** Okulumuzda öğrencilere kendilerini geliştirmeleri amacına yönelik olarak okuldaki sosyal kültürel ve sportif faaliyetleri artırmak, okulun mevcut imkânları en iyi şekilde kullanarak bilgi, beceri, tutum ve davranış kazandırılması ile yenilikçi, yaratıcı, dil becerileri yüksek, öz güven ve sorumluluk sahibi sağlıklı ve mutlu bireylerin yetişmesine imkân sağlamak.

**Stratejik Hedef 2.1** Okulumuzda eğitim öğretim gören öğrencilerin bedensel, ruhsal, zihinsel ve sosyal gelişmelerine yönelik faaliyetlere katılım oranını artırmak.

### Hedefin Mevcut Durumu

Lise eğitimi alan her bireyin üniversite hayatına başlamak üzere bir konumda bulunması itibari ile her açıdan nitelikli olması için bireylerin yetiştirilmesine imkân sağlayacak kaliteli bir eğitim sistemi; bireylerin potansiyellerinin açığa çıkarılmasına ortam sağlayarak hem bedensel, zihinsel ve kültürel açıdan gelişmelerini desteklemeli hem de akademik başarı düzeylerini artırmalıdır. Kaliteli bir eğitim için bütün bireylerin sosyal, kültürel, bedensel ve zihinsel gelişmelerine yönelik faaliyetlere katılımı desteklenmelidir. İlçemizde, sportif, sanatsal ve kültürel faaliyetler gerçekleştirilmekte ve bu çalışmalara öğrencilerimizin katılımı sağlanmaktadır. Ayrıca okulumuz Beden Eğitimi Dersi öğretmenleri, Edebiyat Dersi öğretmenleri ve Gezi İnceleme Kulübü öğretmenleri öğrencilerin bu tarz ihtiyaçlarını gidermek için etkin bir çalışma içerisinde bulunmaktadır.

## Performans göstergeleri

No	Performans Göstergeleri	Önceki yıllar		Hedef
		2022	2023	2028
2.1.1	Ülkemizin tarihi ve güzelliklerini tanıtmak amacıyla yönelik olarak yapılan eğitici ve dinlendirici gezilerin oranı	4	5	7
2.1.2	İl içi müze ve sergilere yönelik yapılan gezilerin sayısı	5	7	10
2.1.3	Üniversitelere yapılan akademik bilgilendirme ve tanıtım gezileri oranı	2	2	4
2.1.4	Okul içi düzenlenen bilgi yarışmaları	2	4	6
2.1.5	Şiir,kompozisyon,resim ve müzik alanında yapılan etkinlik ve yarışma oranı	3	4	6
2.1.6	Okul içi ve okul dışı satranç turnuvalarına katılan öğrenci oranı	2	2	4
2.1.7	Erkek basketbol takımı ve futbol takımının katıldığı turnuva sayısı	5	6	10

## Stratejiler

No	Stratejiler	Ana Sorumlu	Diğer Sorumlu Birimler
6	İl içinde ve il dışındaki tarihi ve güzel yerlere düzenlenecek gezi sayısı artırılacak.	MÜDÜR YARDIMCISI	GEZİ KULÜBÜ
7	İl içi müze ve sergiler hakkında bilgiler edinilecek, takipleri yapılacak ve katılımın sağlanması için çalışmalar yapılacaktır.	MÜDÜR YARDIMCISI	GEZİ KULÜBÜ
8	İl içi ve il dışı üniversitelerle irtibata geçilecek ve desteklerinin alınması sağlanacaktır.	MÜDÜR YARDIMCISI	REHBER ÖĞRETMEN
9	Düzenli olarak okul içinde Edebiyat kulübü tarafından bilgi yarışmalarının organize edilmesi sağlanacaktır.	MÜDÜR YARDIMCISI	EDEBİYAT KULÜBÜ
10	Düzenli olarak okul içinde Edebiyat kulübü tarafından yarışmalarının organize edilmesi sağlanacaktır.	MÜDÜR YARDIMCISI	EDEBİYAT KULÜBÜ
11	Okula satranç takımları alınacak ve satranç kulübü daha etkin bir hale getirilecektir.	MÜDÜR YARDIMCISI	EDEBİYAT KULÜBÜ
12	Daha çok öğrencinin yararlanması için spor malzemelerinin sayısı artırılacaktır.	MÜDÜR YARDIMCISI	OAB

## **TEMA: KURUMSAL KAPASİTE**

Okulumuzda yerleşmiş olan kurum kültürünü yaşatmak ve bunu okulumuzdaki öğrencilere de aktarmak adına yapılan çalışmalar kapsamında her bir öğrencinin sosyal sorumluluk projelerinde yer almasına olanak tanınmaktadır. Ayrıca bireylerin içinde yaşadığı toplumla özdeşleşmesi ve daha hızlı sosyalleşmeleri için önleri açılmaktadır. Eğitim öğretimin bir bütün olduğu okul hayatında öğrencilere muhakkak yapabilecekleri bir çalışmanın var olduğunu öğretebilmek ve onları hayatın içine sokabilmek için yapılan politikalar “KURUMSAL KAPASİTE” teması içinde ele alınmaktadır.

### **Stratejik Amaç 3**

Okulumuzda eğitim öğretim gören her öğrencinin akademik ve bireysel gelişimlerini tamamlarken içindeki yaşadığı toplumun mevcut sorunlarından haberdar olmalarını ve sorunların çözümünde etkin rol almalarını sağlamak için toplumsal konulara duyarlılığın artırılması için yol gösterici ve katılımcı olmaları doğrultusunda teşvik edici olmak.

#### **Stratejik Hedef 3.1 :**

Okulumuzda insan kaynaklarının niteliklerini geliştirmek, onların verimliliğini ve memnuniyetini artıracak uygun ortamları hazırlamak.

### **Hedefin Mevcut Durumu**

Okulların içinde bulunduğu yerler de örnek teşkil etmeleri ve cazibe merkezi konumunda olmaları sorumluluklarını artırmaktadır. Bu bağlamda okulumuzun geçmişten gelen saygınlığını korumak ve toplumun kendisinden beklediklerine cevap vermek adına birçok girişimde bulunması kaçınılmazdır. Ayrıca okulumuza kayıtlı her bir öğrencinin bunun farkında olması, eğitim kurumunu sadece akademik bilgilerin verildiği bir kuruluş olarak görmesini engellemek için çeşitli politikaların geliştirilmesi okulumuzun asli görevleri arasındadır. Toplumsal duyarlılık teması ile her bir öğrenciye sosyal sorumluluklar verilmekte ve bunun uygulanmaları takip edilmektedir.



## Performans Göstergeleri

No	Performans Göstergeleri	Önceki Yıllar		Hedef
		2022	2023	2028
3.1.1	LÖSEVprojesine katılım oranı(kişi sayısı)	-	120	150
3.1.2	Çocuk esirgeme kurumu ziyaret sayısı	-	1	2
3.1.3	Huzurevi ziyaret sayısı	-	1	2
3.1.4	Okulun yılsonu geleneksel şenliğine katılım	380	385	459
3.1.5	Okulumuz bünyesinde düzenlenen sosyal faaliyet sayısı	3	3	5

## Stratejiler

No	Stratejiler	Ana Sorumlu	Diğer Sorumlu Birimler
13	Okulda kurulmuş olan Değerler kulübü çalışmalarını organize edecek ve katılımı sağlayacaklardır.	MÜDÜR YARDIMCISI	DEĞERLER KULÜBÜ
14	Çocuk Esirgeme kurumu ile iletişime geçilecek istekli ve gönüllü öğrencilerin katılımıyla ziyaretler düzenli yapılacaktır.	MÜDÜR YARDIMCISI	DEĞERLER KULÜBÜ
15	Huzurevi yetkilileri ile iletişim sağlanacak ve görevli öğretmen ve gönüllü öğrencilerle ziyaretler yapılacaktır.	MÜDÜR YARDIMCISI	DEĞERLER KULÜBÜ
16	Okul aile birliği ve okul idaresi eşliğinde gerekli organizasyonlar yapılarak haziran ayının ilk haftası şenlik düzenlenecektir.	MÜDÜR YARDIMCISI	OGYE EKİP ÜYELERİ/KALİTE KURULU
17	Okul bünyesinde yapılacak çeşitli sosyal faaliyetler ilgili öğretmenler tarafından planlanacak ve zamanlara dağıtılarak yapılacaktır.	MÜDÜR YARDIMCISI	GÖREVLİ ÖĞRETMENLER

TEM A	STRATEJİK HEDEF	No	STRATEJİLER/TEDBİRLER	ANA SORUMLU	DİĞER SORUMLU BİRİMLER
EĞİTİM ÖĞRETİME ERİŞİM	Stratejik Hedef 1.1. Okulumuza kayıt yaptıran her bir öğrenciyi okuldan mezun olacağı döneme kadar yakından takip edip her geçen yıla oranla akademik başarısındaki artışı gözlemlemek ve artış sağlamak.	1	Okula kayıt yaptıran her bir öğrencinin bir önceki okuluna ait başarı durumu tespit edilecek.	MÜDÜR YARDIMCISI	REHBERLİK SERVİSİ
		2	Planlı ders çalışma ve ders dinlemenin önemi hakkında bilgilendirmeler yapılacaktır.	MÜDÜR YARDIMCISI	REHBERLİK SERVİSİ
		3	Okula yeni başlamış öğrencilerin başarı seviyelerini tespit etmek amacı ile deneme sınavı yapıp değerlendirilecektir.	MÜDÜR YARDIMCISI	REHBERLİK SERVİSİ
		4	Devamsızlığı azaltmak için etkin rehberlik ve yönlendirme hizmetleri yapılacaktır.	MÜDÜR YARDIMCISI	REHBER ÖĞRETMEN
		5	Okulun açmış olduğu destek kurslarına katılımlarını artırıp eksikliklerini gidermeleri konusunda yönlendirmeler yapılacaktır.	MÜDÜR YARDIMCISI	REHBER ÖĞRETMEN
		6	Bütün öğrencilerin okulda yapılan ders sınavlarından almış oldukları notların analizi yapılacak ve zayıf görülen öğrenciler desteklenecektir.	MÜDÜR YARDIMCISI	MÜDÜR YARDIMCISI

TEMA	STRATEJİK HEDEF	No	STRATEJİLER/TEDBİRLER	ANA SORUMLU	DİĞER SORUMLU BİRİMLER
EĞİTİM ÖĞRETİMDE KALİTE	Stratejik Hedef 2.1. Okulumuzda eğitim öğretim gören öğrencilerin bedensel, ruhsal, zihinsel ve sosyal gelişimlerine yönelik faaliyetlere katılım oranını artırmak.	8	Okulumuzda Eğitimde Kalite Yönetim Sistemi (EKYS) çalışmaları yapılacaktır.	MÜDÜR YARDIMCISI	OGYE EKİP ÜYELERİ/KALİTE KURULU
		9	Okulumuzda öğrencilerin her türlü çalışmalarını yapabilecekleri fiziki şartlar düzenlenecektir.	MÜDÜR YARDIMCISI	OAB
		10	Rehberlik servisi öğretmenleri ve idareyi bu doğrultuda bilgilendirmek için seminer verecek ve sınıf öğretmenleri ile ilişkilerinde devamlılık sürecektir.	MÜDÜR YARDIMCISI	REHBER ÖĞRETMEN
		11	Okulda yapılan her türlü sosyal aktivitelere belli başlı öğrenciler değil ilgili ve meraklı öğrencilerinde yönlendirilmesi sağlanacaktır.	MÜDÜR YARDIMCISI	REHBER ÖĞRETMEN
		12	Okulumuza satranç odası ve öğrencilere yönelik masa tenisi oyun alanları yapılacaktır.	MÜDÜR YARDIMCISI	OAB
		13	Sosyal, sanatsal, kültürel ve sportif faaliyetlerin sayısı, çeşidi ve öğrencilerin söz konusu faaliyetlere katılım oranı artırılacak, gerçekleştirilecek faaliyetlerin takip edilebilmesine imkân sağlayacak bir izleme sistemi geliştirilecektir.	MÜDÜR YARDIMCISI	OAB

TEMA	STRAT EJK HEDEF	No	STRATEJİLER/TEDBİRLER	ANA SORUMLU	DİĞER SORUMLU BİRİMLER
KURUMSAL KAPASİTE	Stratejik Hedef 3.1. Okulumuzda insan kaynaklarının niteliklerini geliştirmek, onların verimliliğini ve memnuniyetini artıracak uygun ortamları hazırlamak.	14	LÖSEV projesi kapsamında iletişime geçilecek ve var olan maddi manevi sıkıntılar tespit edilip planlama yapılacak ve o doğrultu da hareket edilecektir.	MÜDÜR YARDIMCISI	SOSYAL DAYANIŞMA KULÜBÜ
		15	Çocuk esirgeme kurumu ile iletişime geçilecek ve ziyaret tarihleri saptanacak, ilgili öğrencilere gerekli duyurular yapılacaktır.	MÜDÜR YARDIMCISI	SOSYAL DAYANIŞMA KULÜBÜ
		16	Huzurevi yetkilileri ile görüşülecek ziyaret tarihleri saptanacak, ilgili öğrencilere gerekli duyurular yapılacaktır.	MÜDÜR YARDIMCISI	SOSYAL DAYANIŞMA KULÜBÜ
		17	Okulun geleneksel bahar şenliğinin şekil ve içeriği önceden ayarlanıp gerekli maddi kaynaklar sağlanacak ve mezunların, okula devam eden öğrencilerin katılımı sağlanacaktır.	MÜDÜR YARDIMCISI	OGYE EKİP ÜYELERİ/KALİTE KURULU
		18	Okul içinde düzenlenecek sosyal içerikli çalışmalar seminer döneminde kararlaştırılacak ve her öğrencinin görev sorumluluk alması sağlanacaktır.	MÜDÜR YARDIMCISI	OGYE EKİP ÜYELERİ/KALİTE KURULU

## 4.5 MALİYETLENDİRME

Okulumuz hizmetlerinin istenilen düzeyde ve kalitede sunulabilmesi için program ve proje bazında kaynak tahsisleri ile bütçesinin stratejik planına, yıllık amaç ve hedefleri ile performans göstergelerine dayandırılması gerekmektedir.

Altındağ Yıldırım Beyazıt Fen Lisesi 2024-2028 Stratejik Planının maliyetlendirilmesi sürecindeki temel gaye stratejik amaç ve hedeflerin gerektirdiği maliyetlerin ortaya konulması suretiyle karar alma sürecinin rasyonelleştirilmesine katkıda bulunmaktır. Bu sayede, stratejik plan ile bütçe arasındaki bağlantı güçlendirecek ve harcamaların önceliklendirilmesi süreci iyileştirilecektir.

Bu kapsamda, belirlenen Stratejiler doğrultusunda gerçekleştirilecek faaliyet ve projeler ile bunların tahmini kaynak ihtiyacı belirlenmiştir.

Yıldırım Beyazıt Fen Lisesi 2024-2028 Stratejik Planı'nda yer alan stratejik amaçların gerçekleştirilebilmesi için beş yıllık süre için tahmini **15.750** TL'lik kaynağa ihtiyaç duyulmaktadır. Planda yer alan hedeflerin maliyet tahmini toplamından her bir amacın tahmini maliyetine, amaç maliyetleri toplamından ise stratejik planın tahmini maliyetine ulaşılmıştır.

2024-2028 DÖNEMİ TAHMİNİ MALİYET DAĞILIMI TABLOSU		
AMAÇ VE HEDEFLER	MALİYET (TL)	ORAN(%)
Stratejik Hedef 1.1	5.250	18,52
Stratejik Amaç 1	5.250	18,52
Stratejik Hedef 2.1	7.500	16,36
Stratejik Amaç 2	7500	16,36
Stratejik Hedef 3.1	3.000	65,12
Stratejik Amaç 3	3.000	65,12
<b>TOPLAM</b>	<b>5.500</b>	<b>100</b>

Tablo 33:Tahmini maliyet dağılımı tablosu

## 5. İZLEME VE DEĞERLENDİRME

5018 sayılı Kamu Mali Yönetimi ve Kontrol Kanununun amaçlarından biri; kalkınma planları ve programında yer alan politika ve hedefler doğrultusunda kamu kaynaklarının etkili, ekonomik ve verimli bir şekilde elde edilmesi ve kullanılmasını, hesap verebilirliği ve malî saydamlığı sağlamak üzere, kamu malî yönetiminin yapısını ve işleyişini düzenlemektir. Bu amaç doğrultusunda kamu idarelerinin; stratejik planlar vasıtasıyla kalkınma planları, programlar, ilgili mevzuat ve benimsedikleri temel ilkeler çerçevesinde geleceğe ilişkin misyon ve vizyonlarını oluşturması, stratejik amaçlar ve ölçülebilir hedefler saptaması, performanslarını önceden belirlenmiş olan göstergeler doğrultusunda ölçmesi ve bu sürecin izleme ve değerlendirmesini yapmaları gerekmektedir.

İzleme, stratejik plan uygulamasının sistematik olarak takip edilmesi ve raporlanmasıdır. Değerlendirme ise uygulama sonuçlarının amaç ve hedeflere kıyasla ölçülmesi ve söz konusu amaç ve hedeflerin tutarlılık ve uygunluğunun analizidir.

Altındağ Yıldırım Beyazıt Fen Lisesi 2024-2028 Stratejik Planı İzleme ve Değerlendirme Modeline uygun olarak oluşturduğumuz Stratejik Planı İzleme ve Değerlendirme Modeli'nin süreçleri şu şekildedir:

1. Altındağ Yıldırım Beyazıt Fen Lisesi 2024-2028 Stratejik Planı performans göstergelerinin gerçekleşme durumlarının tespit edilmesi,
2. Performans göstergelerinin gerçekleşme durumlarının hedeflerle kıyaslanması,
3. Sonuçların raporlanması ve paydaşlarla paylaşımı,
4. Gerekli Stratejilerin alınması.

Altındağ Yıldırım Beyazıt Fen Lisesi 2024-2028 Stratejik Planı'nda yer alan performans göstergelerinin gerçekleşme durumlarının tespiti yılda iki kez yapılacaktır. Yılın ilk altı aylık dönemini oluşturan birinci izleme kapsamında göstergeler ile ilgili gerçekleşme durumlarına ilişkin veriler toplanarak değerlendirilecektir. Göstergelerin gerçekleşme durumları hakkında hazırlanan rapor, üst yöneticiye sunulacak ve böylelikle göstergelerdeki yıllık hedeflere ulaşılması için gerekli görülen Stratejilerin alınması sağlanacaktır.

Yılın tamamını kapsayan ikinci izleme dâhilinde; göstergeler ile ilgili gerçekleşme durumlarına ilişkin veriler toplanarak değerlendirilecektir. Performans göstergelerinin yılsonu gerçekleşme durumları ve gösterge hedeflerinden sapmalar görülüyorsa bunların nedenleri, üst yönetici başkanlığında değerlendirilerek gerekli Stratejilerin alınması sağlanacaktır. Ayrıca, stratejik planın yıllık izleme ve değerlendirme raporu hazırlanarak kamuoyu ile paylaşılacaktır.

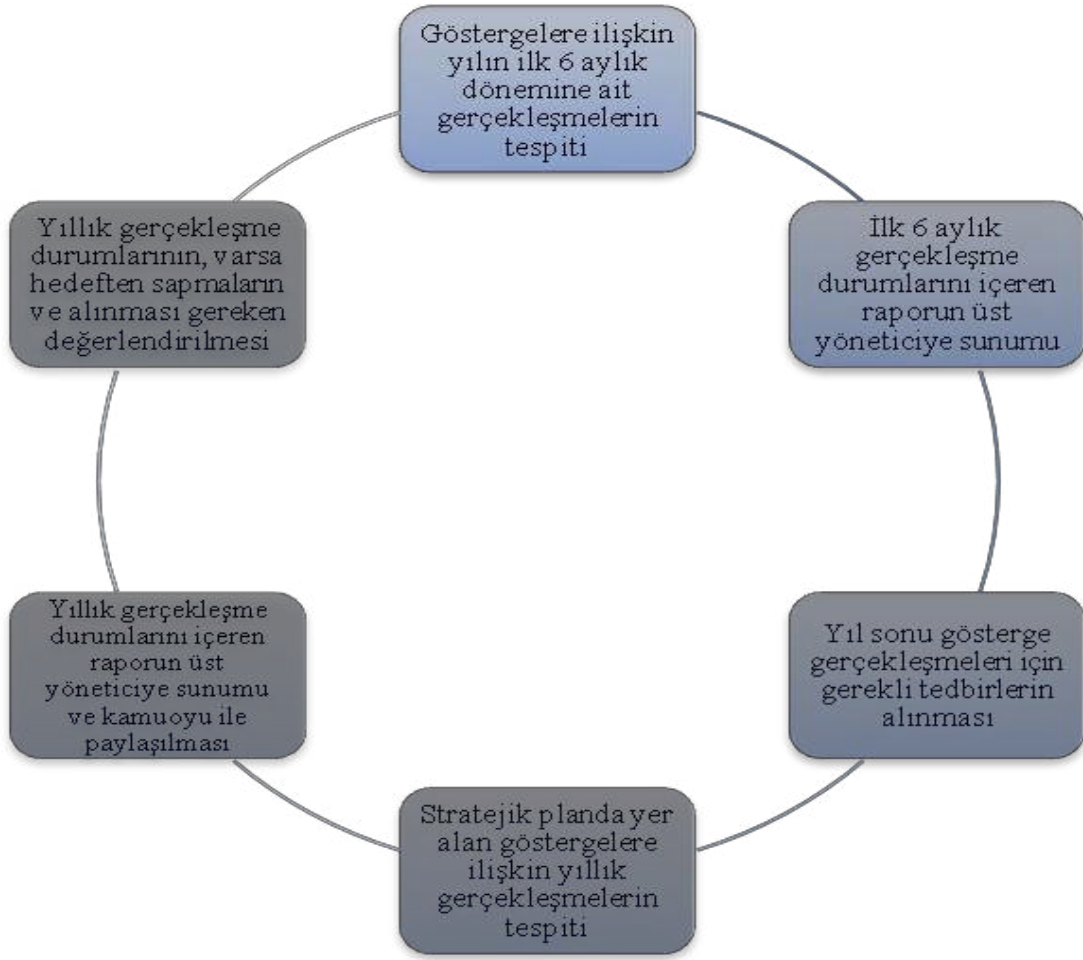
## İZLEME DEĞERLENDİRME TAKVİMİ

İZLEME DEĞERLENDİRME DÖNEMİ	GERÇEKLEŞTİRİLME ZAMANI	İZLEME DEĞERLENDİRME DÖNEMİ SÜREÇ AÇIKLAMASI	ZAMAN KAPSAMI
Birinci Dönem	Her Yılın Temmuz Ayı İçerisinde	<ul style="list-style-type: none"><li>Göstergeler ile ilgili gerçekleşme durumlarına ilişkin verilerin toplanması ve değerlendirilmesi</li><li>Göstergelerin gerçekleşme durumları hakkında hazırlanan raporun üst yöneticiye sunulması</li></ul>	Ocak- Temmuz
İkinci Dönem	İzleyen Yılın Şubat Ayı Sonuna Kadar	<ul style="list-style-type: none"><li>Göstergeler ile ilgili yıl sonu gerçekleşme durumlarına ilişkin verilerin toplanması ve konsolide edilmesi</li><li>Üst yönetici başkanlığında harcama birim yöneticilerince yılsonu gerçekleştirmelerinin, gösterge hedeflerinden sapmaların ve sapma nedenlerin değerlendirilerek gerekli Stratejilerin alınması</li></ul>	Tüm Yıl

Tablo 34- İzleme değerlendirme takvimi tablosu

Kaynak: Altındağ Yıldırım Beyazıt Fen Lisesi

## İZLEME VE DEĞERLENDİRME DÖNGÜSÜ



Şekil 3- İzleme değerlendirme döngüsü

Kaynak: Altındağ Yıldırım Beyazıt Fen Lisesi



## **6.TABLO/ŞEKİL/GRAFİKLER/EKLER**



T.C.  
MİLLÎ EĞİTİM BAKANLIĞI  
Ortaöğretim Genel Müdürlüğü

Sayı : E-69543144-105.01-32178165  
Konu : Altındağ Yıldırım Beyazıt Fen Lisesinin Açılması

17.09.2021

BAKANLIK MAKAMINA

İlgi : a) Ankara Valiliğinin (İl Millî Eğitim Müdürlüğü) 02/09/2021 tarihli ve 30720694 sayılı yazısı.  
b) Ankara Valiliğinin (İl Millî Eğitim Müdürlüğü) 16/09/2021 tarihli ve 32149972 sayılı yazısı.

Ankara Valiliği, Altındağ ilçesinde 19 dersliği ve hakkında yıkım kararı bulunan, yıkılarak yerine yeni bina yapılması planlanan Yıldırım Beyazıt Anadolu Lisesinin kademeli kapatılarak 2022-2023 eğitim-öğretim yılı itibarıyla fen lisesine dönüştürülmesini, yatılı kalmak isteyen öğrencilerin de 2019-2020 eğitim-öğretim yılında kapatılan Ankara Anadolu Lisesi pansiyonundan faydalanmasını ilgi (a) ve (b) yazılar ile teklif etmektedir.

24/06/2017 tarihli ve 30106 sayılı Resmî Gazete'de yayımlanan Millî Eğitim Bakanlığı Kurum Açma, Kapatma ve Ad Verme Yönetmeliği'nin 7' nci maddesinin 2' nci fıkrasına göre fen lisesi açılabilmesi için;

"a) İlde 8' inci sınıfta öğrenim gören toplam öğrenci sayısının % 5'ini geçmeyecek şekilde fen lisesi ve sosyal bilimler lisesi öğrenci kontenjanı üst sınır olarak belirlenir.

b) Okul binasında 20 derslik, yeterli sayıda laboratuvar, görsel sanatlar atölyesi ve/veya müzik dersliği, z-kütüphane, okula ait spor salonu, kız ve erkek öğrenciler için ayrı ayrı olmak üzere toplam 200 öğrenci kapasiteli pansiyon bulunması gerekir.

c) Bu okullar illerde ve büyükşehir statüsündeki illerin nüfusu 50.000'in üzerinde olan ilçelerinde açılabilir. Ayrıca büyükşehir statüsünde olmayan illerin ilçelerinde açılabilmesi için ilçe nüfusunun en az 20.000 ve il merkezi ile birlikte toplam nüfusu en az 200.000 olması gerekir." hükümlerine yer verilmektedir.

TÜİK tarafından yayımlanan Adrese Dayalı Nüfus Kayıt Sistemi 2020 yılı verilerine göre Ankara ili Altındağ ilçesinin toplam nüfusu 396.195' dir.

Buna göre;

- 2022-2023 eğitim-öğretim yılından itibaren Yıldırım Beyazıt Anadolu Lisesinin kademeli kapatılarak fen lisesine dönüştürülmesi,
- 2019-2020 eğitim-öğretim yılında kapatılmış olan Ankara Anadolu Lisesi pansiyonun açılacak olan fen lisesine bağlanması,
- Birinci yabancı dilinin İngilizce olması,
- Altındağ Yıldırım Beyazıt Fen Lisesi olarak adlandırılması,
- 4 şube kurulması ve her bir şubede 30 olmak üzere 120 öğrenci alınması,
- Donatımın Ortaöğretim Genel Müdürlüğünce karşılanması hususunda

Makamlarınızca uygun görüldüğü takdirde olurlarınıza arz ederim.

Halil İbrahim TOPÇU  
Genel Müdür

OLUR

<->

Petek AŞKAR  
Bakan a.  
Bakan Yardımcısı

Bu belge güvenli elektronik imza ile imzalanmıştır.

Adres : MEB Beşevler Kampüsü H Blok 1. Kat Yenimahalle/ANKARA

Belge Doğrulama Adresi : <https://www.turkiye.gov.tr/meb-ebys>

Telefon No : 0 (312) 413 15 09

Bilgi için: Figen GÜNEŞ

E-Posta: [ogm\\_oku@meb.gov.tr](mailto:ogm_oku@meb.gov.tr)

İnternet Adresi: [www.ogm.meb.gov.tr](http://www.ogm.meb.gov.tr)

Unvan : Şef

Keş Adresi : [meb@hs01.kep.tr](mailto:meb@hs01.kep.tr)

Faks: 3124184553

Bu evrak güvenli elektronik imza ile imzalanmıştır. <http://evraksorgu.meb.gov.tr> adresinden 7a12-2f5f-3a4a-8f3f-ecf5 kodu ile teyit edilebilir.

## " İÇ PAYDAŞ VELİ GÖRÜŞ VE DEĞERLENDİRMELERİ" ANKET FORMU

VELİ MEMNUNİYET ANKETİ		MEMNUNİYET ANKET SONUCU	
SIRA NO	GÖSTERGELER	SONUÇ	SONUÇ %
1	İhtiyaç duyduğumda okul çalışanlarıyla rahatlıkla görüşebiliyorum.	33,20	664,00
2	Bizi ilgilendiren okul duyurularını zamanında öğreniyorum.	33,40	668,00
3	Öğrencimle ilgili konularda okulda rehberlik hizmeti alabiliyorum.	33,60	672,00
4	Okula ilettiğim istek ve şikayetlerim dikkate alınıyor.	34,80	696,00
5	Öğretmenler yeniliğe açık olarak derslerin işlenişinde çeşitli yöntemler kullanmaktadır.	33,60	672,00
6	Okulda yabancı kişilere karşı güvenlik önlemleri alınmaktadır.	33,40	668,00
7	Okulda bizleri ilgilendiren kararlarda görüşlerimiz dikkate alınır.	35,40	708,00
8	E-Okul Veli Bilgilendirme Sistemi ile okulun internet sayfasını düzenli olarak takip ediyorum.	36,40	728,00
9	Çocuğumun okulunu sevdiğini ve öğretmenleriyle iyi anlaştığını düşünüyorum.	31,80	636,00
10	Okul, teknik araç ve gereç yönünden yeterli donanıma sahiptir.	38,00	760,00
11	Okul her zaman temiz ve bakımlıdır.	40,00	800,00
12	Okulun binası ve diğer fiziki mekanlar yeterlidir.	37,60	752,00
13	Okulumuzda yeterli miktarda sanatsal ve kültürel faaliyetler düzenlenmektedir.	34,60	692,00
GENEL DEĞERLENDİRME		35,06	701,23

## " İÇ PAYDAŞ ÖĞRENCİ GÖRÜŞ VE DEĞERLENDİRMELERİ" ANKET FORMU

ÖĞRENCİ MEMNUNİYET ANKETİ		MEMNUNİYET ANKET SONUCU	
SIRA NO	GÖSTERGELER	SONUÇ	SONUÇ %
1	İhtiyaç duyduğumda okul çalışanlarıyla rahatlıkla görüşebiliyorum.	40,60	812,00
2	Okul müdürü ile ihtiyaç duyduğumda rahatlıkla konuşabiliyorum.	37,80	756,00
3	Okulun rehberlik servisinden yeterince yararlanabiliyorum.	39,40	788,00
4	Okula ilettiğimiz öneri ve isteklerimiz dikkate alınır.	42,80	856,00
5	Okulda kendimi güvende hissediyorum.	41,80	836,00
6	Okulda öğrencilerle ilgili alınan kararlarda bizlerin görüşleri alınır.	40,00	800,00
7	Öğretmenler yeniliğe açık olarak derslerin işlenişinde çeşitli yöntemler kullanmaktadır.	43,00	860,00
8	Derslerde konuya göre uygun araç gereçler kullanılmaktadır.	41,80	836,00
9	Teneffüslerde ihtiyaçlarımı giderebiliyorum.	39,20	784,00
10	Okulun içi ve dışı temizdir.	38,60	772,00
11	Okulun binası ve diğer fiziki mekanlar yeterlidir.	38,40	768,00
12	Okul kantininde satılan malzemeler sağlıklı ve güvenlidir.	41,60	832,00
13	Okulumuzda yeterli miktarda sanatsal ve kültürel faaliyetler düzenlenmektedir.	39,40	788,00
GENEL DEĞERLENDİRME		40,34	806,77

YILDIRIM BEYZAIT FEN LİSESİ		STRATEJİK PLANI (2024-2028)	
" İÇ PAYDAŞ ÖĞRETMEN GÖRÜŞ VE DEĞERLENDİRMELERİ" ANKET FORMU		ANKET SONUCU	
SIRA NO	GÖSTERGELER	SONUÇ	SONUÇ %
1	Okulumuzda alınan kararlar, çalışanların katılımıyla alınır.	5,20	104,00
2	Kurumdaki tüm duyurular çalışanlara zamanında iletilir.	6,20	124,00
3	Her türlü ödüllendirmede adil olma, tarafsızlık ve objektiflik esastır.	5,00	100,00
4	Kendimi, okulun değerli bir üyesi olarak görürüm.	5,40	108,00
5	Çalıştığım okul bana kendimi geliştirme imkânı tanımaktadır.	3,80	76,00
6	Okul, teknik araç ve gereç yönünden yeterli donanıma sahiptir.	5,00	100,00
7	Okulda çalışanlara yönelik sosyal ve kültürel faaliyetler düzenlenir.	5,80	116,00
8	Okulda öğretmenler arasında ayırım yapılmamaktadır.	5,60	112,00
9	Okulumuzda yerelde ve toplum üzerinde olumlu etki bırakacak çalışmalar yapmaktadır.	6,20	124,00
10	Yöneticilerimiz, yaratıcı ve yenilikçi düşüncelerin üretilmesini teşvik etmektedir.	6,00	120,00
11	Yöneticiler, okulun vizyonunu, stratejilerini, iyileştirmeye açık alanlarını vs. çalışanlarla paylaşır.	4,80	96,00
12	Okulumuzda sadece öğretmenlerin kullanımına tahsis edilmiş yerler yeterlidir.	4,20	84,00
13	Alanıma ilişkin yenilik ve gelişmeleri takip eder ve kendimi güncellerim.	6,40	128,00
GENEL DEĞERLENDİRME		5,35	107,08













